

ANUNCI d'Aprovació de les bases reguladores i la convocatòria del concurs per la cessió temporal de quotes de participació de la instal·lació solar fotovoltaica de l'Agència de Desenvolupament del Ripollès.

En data 17 de novembre de 2025 s'han aprovat les bases reguladores i la convocatòria del concurs per la cessió temporal de quotes de participació de la instal·lació solar fotovoltaica de l'Agència de Desenvolupament del Ripollès.

El text íntegre de les bases reguladores és el que es transcriu a l'annex.

Es sotmet a informació pública durant el termini de vint dies hàbils a comptar des de la publicació en el Butlletí Oficial de la Província de Girona, als efectes que els interessats puguin presentar les sol·licituds per prendre part en la convocatòria.

Josep Maria Farrés i Penela
President

Ripoll, document datat i signat electrònicament.

ANNEX

Bases reguladores del concurs per la cessió temporal de quotes de participació de la instal·lació solar fotovoltaica de l'Agència de Desenvolupament del Ripollès.

Article 1. Objecte i àmbit d'actuació.

L'objecte d'aquestes bases és definir les condicions que han de regir la cessió temporal de quotes de participació de la instal·lació solar fotovoltaica de l'Agència de Desenvolupament del Ripollès, configurades com a instal·lacions d'autoconsum col·lectiu propera a través de la xarxa i sota la modalitat d'excedents acollida a compensació, d'acord amb el Reial Decret 244/2019, de 5 d'abril, pel qual es regulen les condicions administratives, tècniques i econòmiques de l'autoconsum d'energia elèctrica.

Es publicarà la convocatòria pública corresponent.

Article 2. Naturalesa Jurídica.

D'acord amb el que s'estableix en els articles 56 i 57 del Decret 336/1988, d 17 d'octubre, pel que s'aprova el Reglament de patrimoni dels ens locals, amb aquestes bases es regula el procediment per a l'atorgament de les llicències d'ocupació temporal d'ús privatiu del domini públic a través de la qual es vehicula la participació de la instal·lació solar fotovoltaica de l'Agència de Desenvolupament del Ripollès, atenent als principis d'objectivitat, publicitat i concurrència d'acord amb la finalitat d'interès públic que es pretén assolir.

Article 3. Règim jurídic aplicable.

Aquestes bases per la cessió temporal de quotes de participació de la instal·lació solar fotovoltaica de l'Agència de Desenvolupament del Ripollès, tenen caràcter administratiu i es regeixen pel contingut de les pròpies bases i, a més a més, per la normativa continguda en les disposicions següents:

- Directiva UE 2018/2001, 11 de desembre de 2018, relativa al foment de l'ús d'energia procedent de fonts renovables.
- Directiva UE 2019/944, de 5 de juny de 2019, sobre normes comuns pel mercat interior de la electricitat, respecte de la Comunitat Ciutadana d'Energia.
- Llei 33/2003, de 3 de novembre, de Patrimoni de les Administracions públiques.
- Llei 26/2010, del 3 d'agost, de règim jurídic i de procediment de les administracions públiques de Catalunya.
- Llei 39/2015, d' 1 d'octubre, del Procediment Administratiu Comú de les Administracions Públiques.
- Real Decret Legislatiu 2/2004, de 5 de març, pel qual s'aprova el text refós de la Llei reguladora de les Hisendes locals.
- Reial Decret 244/2019, de 5 d'abril, pel qual es regulen les condicions administratives, tècniques i econòmiques de l'autoconsum d'energia elèctrica.
- Decret 336/1988, de 17 d'octubre, pel qual s'aprova el Reglament del patrimoni dels ens locals.

Article 4. Obtenció de la documentació.

Les bases de la convocatòria, així com els formularis de la sol·licitud estaran disponibles al tauler d'anuncis electrònic i a la pàgina web de l'agència: <https://www.ripollesdesenvolupament.com/>

Article 5. Abast de les instal·lacions i ubicació.

La instal·lació solar fotovoltaica preveu un potència pic total instal·lada de 92,7kWp i potència nominal de 72 kW en règim d'autoconsum col·lectiu. Les tasques d'instal·lació, posada en marxa i manteniment dels sistemes seran gestionats per l'Agència en els procediments corresponents. Les tasques administratives relacionades amb la gestió del règim d'autoconsum col·lectiu seran gestionades per l'Agència i/o el gestor energètic que el l'ens consideri.

La ubicació exacta de la instal·lació solar fotovoltaica i la seva referència cadastral és la següent:

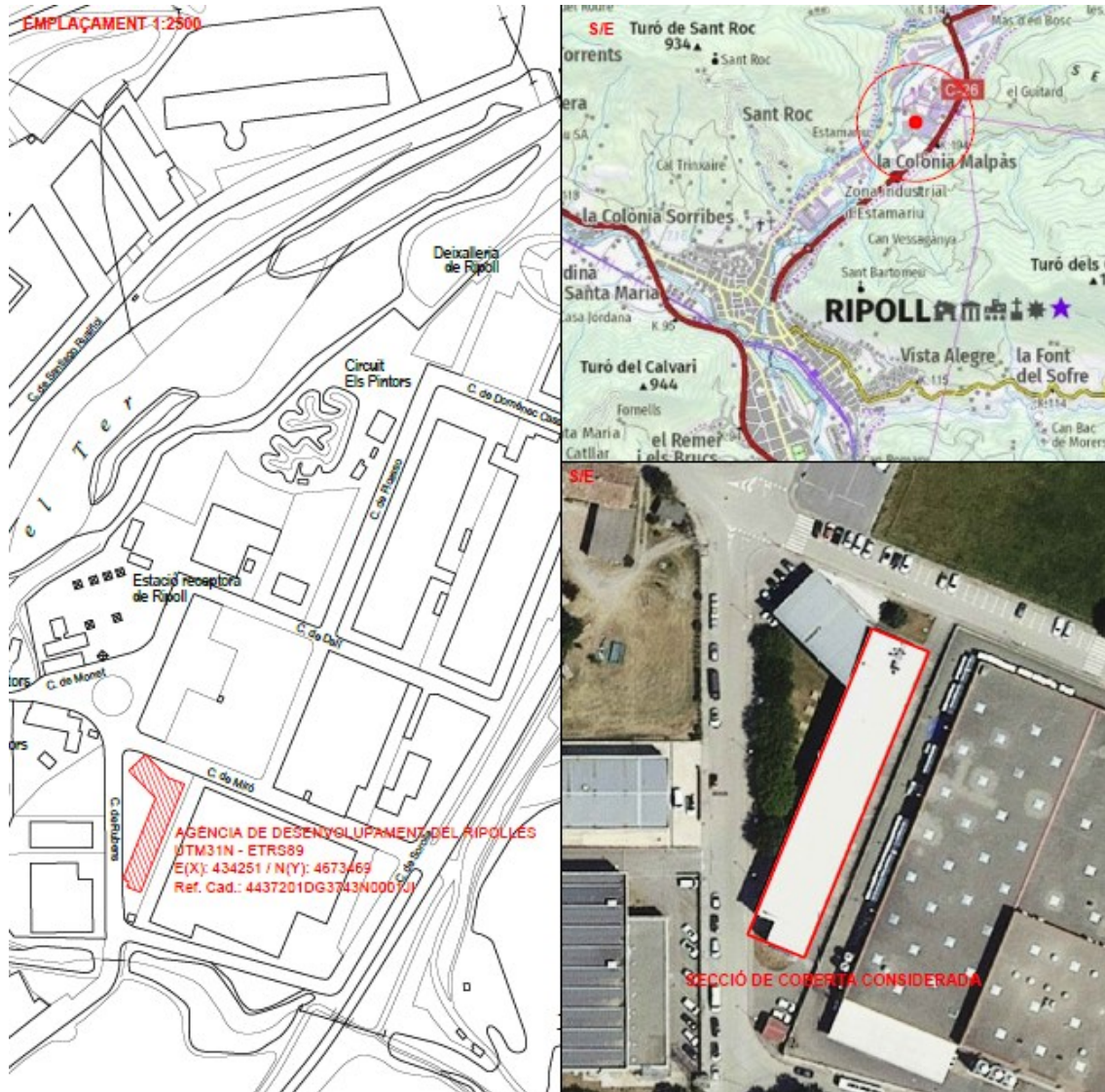
Instal·lació: "VIVER ENERGÈTIC FASE 1"
Potència: 46,35 KWp/ 72 KWn
Referència cadastral: 4437201DG3743N0001JI
Coordenades UTM: x:42.210774, y:2.203747

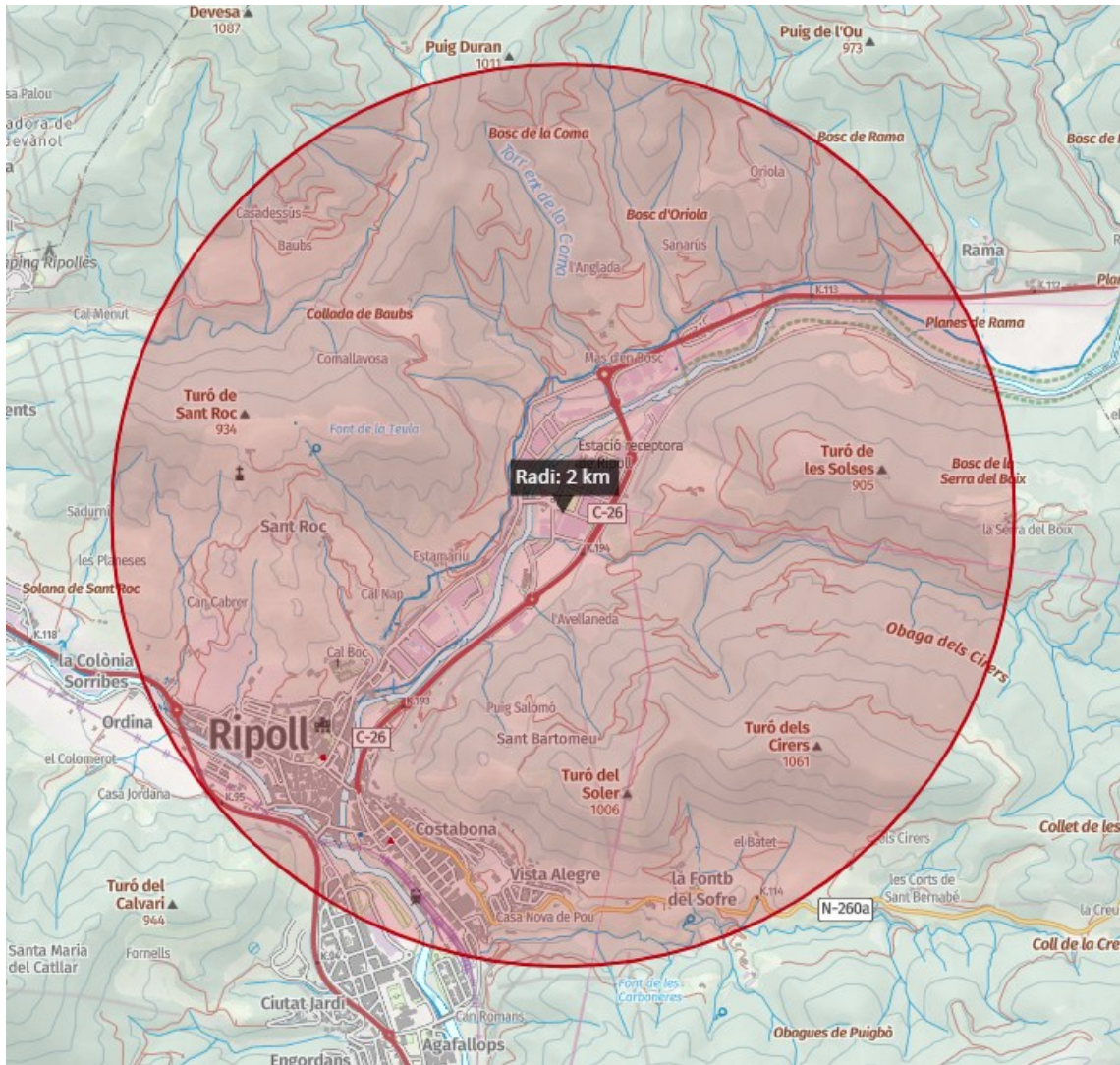
Instal·lació: "VIVER ENERGÈTIC FASE 2" (Pendent)

Potència: 46,75 KWp

Referencia cadastral: 4437201DG3743N0001J1

Coordenades UTM: x:42.210774, y:2.203747





Mapa radi 2 Km

Podeu consultar el detall al següent enllaç:

[https://labs.geomatico.es/distancia-comunitats-energetiques/#/ca/map/\[\[2.20373,42.21076\]\]](https://labs.geomatico.es/distancia-comunitats-energetiques/#/ca/map/[[2.20373,42.21076]])

Aquestes instal·lacions compleixen amb tots els requisits fixats per a l'autoconsum col·lectiu per a instal·lacions properes a través de la xarxa i sota la modalitat d'excedents acollida a compensació que defineix el Reial decret 244/2019:

- La font d'energia primària és d'origen renovable.
- La potència total de les instal·lacions de producció associades no és superior a 100 kW.
- No és necessari realitzar un contracte de subministrament per a serveis auxiliars de producció.
- Els consumidors i el productor associats subscriuran un contracte de compensació d'excedents d'autoconsum definit a l'article 14 d'aquest Reial decret.
- La instal·lació de producció no té atorgat un règim retributiu addicional o específic.

La potencia total destinada a la cessió serà detallada en la convocatòria. Es preveu que inicialment es destinaran un total de **30 porcions de 1KWp de la instal·lació fotovoltaica a la cessió, equivalents un total de 30 kWp corresponents a la Fase 1 de la instal·lació.**

Adicionalment, a la convocatòria es poden veure modificades les instal·lacions objecte de cessió temporal de quotes de participació i, per tant, la potencia pic i nominal instal·lades totals. Ja sigui per la seva ampliació o disminució.

Article 6. Participants.

Podrà optar a aquesta cessió temporal qualsevol persona física o jurídica que compleixi els requisits especificats en l'article on es fa esment als beneficiaris d'aquestes bases i sempre que es compleixin les condicions exigides.

La llicència permetrà als participants:

1. Ser copartícips de la generació d'energia verda de la instal·lació fotovoltaica promoguda des del municipi;
2. Poder consumir l'energia generada en el moment de la seva generació i injectar la sobrant a la xarxa elèctrica, beneficiant-se de la compensació que la comercialitzadora contractada per cada participant faci, per la compra d'aquest excedent, mensualment en la factura de la llum.
3. Accedir a una plataforma digital amb la informació sobre consums i generació fotovoltaica.

Les diferents empreses comercialitzadores d'energia elèctrica autoritzades estan obligades a comprar l'excedent i compensar la diferència en cada factura d'electricitat, sense que el beneficiari hagi de donar-se d'alta de cap activitat econòmica.

La cessió es vehicularà mitjançant l'atorgament d'una llicència municipal d'ocupació temporal pel termini de 1 (un) any i renovable fins a un màxim de 4 (quatre) anys, i sense perjudici que un cop passats poder tramitar una nova autorització.

Article 7. Quotes de participació.

Les quotes de participació subjectes a cessió temporal es descriuen a l'Ordenança Fiscal – Taxa per la cessió temporal de quotes de participació de les instal·lacions solars fotovoltaïques municipals.

A títol informatiu es descriuen les actuals al quadre següent:

Tipus de Quota	Potència (kWp)	Preu anual
S	1 porció de la instal·lació, equivalent a 1 kWp	90,19 €/anual
M	3 porcions de la instal·lació, equivalents a 3 kWp	217,91 €/anual
L	5 porcions de la instal·lació equivalents a 5 kWp	345,63 €/anual

*El preu anual de la quota queda regulat per la Ordenança fiscal, en aquestes bases es posa el preu aprovat actualment merament a títol informatiu

Per motius d'aprofitament energètic de l'energia generada i minimitzar la generació d'excedents es requereix acreditar els següents consums:

- Quota L: Consums superiors a 6.501 KWh/anuals
- Quota M: Consums entre 3.501 i 6.500 KWh/anuals
- Quota S: Consums entre 1.300 i 3.500 KWh/anuals

Per tal de garantir un aprofitament energètic òptim i que la participació sigui econòmicament viable per a l'usuari, no es recomana la seva adhesió si el consum anual és inferior a 1.300 kWh.

Cada sol·licitant es presentarà per la cessió d'un tipus de quota. En qualsevol cas, si l'Agència de Desenvolupament del Ripollès ho estima necessari per atendre més sol·licituds, els sol·licitants que hagin demanat un tipus de quota podran veure modificada la seva petició a un tipus de quota inferior.

Article 8. Beneficiaris: concepte i condicions elegibilitat.

Poden ser beneficiaris de la cessió temporal de quotes de participació qualsevol persona física o jurídica titular o usuària d'un CUPS de llum (Codi Universal del Punt de Subministrament) que:

- Complexi els requisits establerts a l'article 3.g del Reial Decret 244/2019: que actualment el CUPS de consum estigui a menys de 2.000 metres del comptador de generació de les instal·lacions fotovoltaïques (o la distància que s'estableixi a l'article en funció de la normativa vigent), en projecció ortogonal en planta (línia recta), o bé, que coincideixen els primers 14 dígits cadastrals de la parcel·la on s'ubiqui la Instal·lació solar fotovoltaica municipal.
- Compti amb l'autorització del titular del CUPS necessària per a poder completar el procés d'alta i/o baixa amb la comercialitzadora.
- Estigui al corrent de pagament amb l'Agència de Desenvolupament del Ripollès.

- Persones físiques admeses:

- Ús per a activitat econòmica en el local que hagi de ser el receptor del subministrament elèctric.

- Persones jurídiques admeses:

- Ús per activitat econòmica en el local que hagi de ser el receptor del subministrament elèctric.
- Complir amb el requisit de ser una PIME (Petita i Mitjana Empresa), d'acord amb la definició establerta a l'Annex I del Reglament (UE) núm. 651/2014 de la Comissió, de 17 de juny de 2014, pel qual es declaren determinades categories d'ajudes compatibles amb el mercat interior en aplicació dels articles 107 i 108 del Tractat, o sigui que l'empresa ocupi a menys de 250 treballadors i que el seu volum de facturació anual sigui inferior a 50 milions d'euros o bé tingui un balanç general anual inferior a 43 milions d'euros.

Adicionalment, es podran modificar les condicions d'elegibilitat a la convocatòria.

Article 9. Beneficiaris: documentació / Informació necessària.

El sol·licitant haurà de presentar la següents documentació:

1. Model normalitzat de sol·licitud degudament omplert;
2. Còpia de la última factura d'electricitat, emesa per la comercialitzadora que correspongui;
3. Còpia del document d'identitat del sol·licitant (i del titular en cas de ser diferents)
4. En cas de persona jurídica, justificant acreditatiu de representació legal de l'empresa.
5. Autorització per a completar els tràmits necessaris per donar d'alta i/o baixa l'autoconsum amb la comercialitzadora.
6. L'atorgament a l'Agència/gestor de la comunitat dels poders de representació necessaris per a la tramitació administrativa davant de la companyia distribuïdora i/o comercialitzadora.
7. Per justificar el compliment dels criteris de prioritació de l'article dotzè d'aquestes bases, el sol·licitant annexarà tota la documentació que consideri adient a la sol·licitud i la descriurà específicament en el cos de la pròpia sol·licitud.

Els sol·licitants que no presentin els documents indicats seran declarats no admesos.

Per justificar la condició de PIME del sol·licitant serà suficient omplir el model normalitzat de sol·licitud atès que aquesta inclourà una declaració responsable, seguint el contingut de l'article 69 de la Llei 39/2015, d'1 d'octubre, de règim jurídic de les administracions públiques i del procediment administratiu comú.

Article 10. Termini i lloc per a la presentació de sol·licituds.

Les sol·licituds de participació i tota la documentació requerida per participar al concurs de cessió temporal de quotes de participació en les instal·lacions fotovoltaïques municipals definides s'hauran de presentar durant vint (20) dies hàbils, a comptar des de l'endemà de la publicació de l'anunci de l'extracte de la convocatòria al Butlletí Oficial de la Província de Girona (BOPG), el text complet de la qual podrà consultar-se a la pàgina Web de l'Agència a l'enllaç següent: www.ripollesdesenvolupament.com.

Tant la sol·licitud com la documentació requerida per concórrer a aquesta convocatòria, la qual queda definida a l'article 9, es podrà presentar a través d'instància genèrica a la Seu Electrònica de l'Agència de Desenvolupament del Ripollès (<https://seu-e.cat/tramits/9816200000/instancia-generica>).

Cada sol·licitant pot presentar una única sol·licitud per CUPS de llum mitjançant el model normalitzat, disponible al web assenyalat en l'article 4 d'aquestes bases. En cas de presentar més d'una sol·licitud per CUPS es tindrà en compte la última presentada, invalidant totes les anteriors.

Article 11. Instrucció del procediment

- La instrucció i l'ordenació d'aquest procediment administratiu correspon al servei de Secretaria de l'agència el qual s'encarregarà d'organitzar la constitució de la Mesa d'adjudicació constituïda d'acord al que s'estableix en l'article 13.
- Un cop finalitzat el període de presentació de sol·licituds, la Mesa, comprovarà el compliment dels requisits de condició de beneficiari establertes en aquestes bases.
- Si en aquest procediment la Mesa aprecia defectes esmenables, requerirà al sol·licitant per tal que en el termini màxim de deu (10) dies hàbils des de la notificació, esmeni la sol·licitud. Si transcorregut aquest termini, el sol·licitant no ha fet les esmenes oportunes, s'entendrà que ha desistit de la seva sol·licitud i, prèvia resolució, s'arxivaran les actuacions sense cap tràmit ulterior.
- Si en aquest procediment, la Mesa aprecia inexactituds, falsedats o omissions de caràcter essencial en qualsevol dada o document, es donarà audiència a la persona o representant legal interessada per tal que, en el termini de deu (10) dies hàbils, esmeni aquests aspectes. No corregir-los comportarà la inadmissió de la sol·licitud.
- Únicament es gestionaran les sol·licituds entrades dins del termini comprès a l'article 10 d'aquestes bases.
- Les sol·licituds presentades fora de termini es consideraran denegades, a falta de resolució expressa.

Article 12.- Procediment d'adjudicació.

Un cop comprovat el compliment dels requisits de participació d'acord amb les bases reguladores, es convocarà la Mesa que avaluarà les sol·licituds i s'atorgarà la següent puntuació a cada sol·licitant:

CRITERI A – APTITUD O DISPONIBILITAT DE COBERTA PRÒPIA (poden ser acumulatius):

Nau o ubicació en règim de lloguer	5 punts
Coberta no apta: Presència d'amiant o orientació única o principal a nord*	3 punts

**(Coberta inclinada amb més del 75% de superfície amb orientació més/menys 45º respecte el Nord)*

CRITERI B – ASPECTES ASSOCIATIUS o SOCIALS (Poden ser acumulatius):

Formar part d'una entitat associativa sectorial d'abast municipal o comarcal (Unió de Botiguers, Associació d'Hostaleria del Ripollès, Associació Producte del Ripollès...)	1 punt
Empresa amb una antiguitat inferior a 3 anys.	1 punt

Degut al seu caràcter demostratiu i per poder atendre a diversos perfils d'empreses, es realitzarà la següent distribució de potències en relació a les quotes fixades i potència disponible.

3 Quotes L (5kW) amb un total de 15 KWp

4 Quotes M (3kW) amb un total de 12 KWp

3 Quotes S (1kW) amb un total de 3 KWp

Es publicarà el llistat de sol·licitants amb la seva puntuació, de major a menor, i s'aniran assignant les quotes de participació segons modalitat fins a exhaurir-les. En el supòsit que es produeixi un empat en la puntuació total, prevaldrà la sol·licitud amb major puntuació en el criteri A. En el cas que es mantingui l'empat l'adjudicació s'aplicaran les puntuacions del criteri B. I si continua l'empat, s'efectuarà per ordre de registre d'entrada entre els sol·licitant i potència disponible.

Article 13.- Mesa d'adjudicació.

1. La Mesa d'adjudicació estarà presidida per el President de l'Agència o persona en qui delegui i en formaran part com a vocals els tècnics d'energia i empresa de l'Agència. La secretaria recaurà en personal fix de la corporació.
2. La composició de la Mesa es farà pública a la pàgina web indicada en l'article quatre.
3. La celebració de les reunions de la de la Mesa s'ajustarà al procediment reglamentàriament establert i el/la secretari/a aixecarà en cada cas la corresponent acta que serà signada per tots els membres assistents.

Article 14. Facultats de l'Agència.

1. En el cas de que el nombre de sol·licituds superi la potència disponible total destinada a la cessió, l'Agència es reserva la facultat de modificar el tipus de quota sol·licitada per tal de donar resposta a un major nombre de participants, sempre d'acord al consums del sol·licitant.
2. L'Agència es compromet a realitzar les tasques d'operació i manteniment necessàries per a garantir el correcte funcionament i rendibilitat de la instal·lació d'autoconsum una vegada aquesta estigui en marxa.
3. No obstant l'anterior, si en algun moment durant la vida útil de la instal·lació i per causes no imputables a l'Agència, es produeix una interrupció en el funcionament de la instal·lació, aquesta no comportarà cap penalització per part de l'Agència, el qual es compromet a resoldre-la a la major brevetat possible.

Article 15. Procediment previ a la resolució.

Un cop establerta la classificació definitiva, l'òrgan competent publicarà una proposta de resolució al web indicada atorgant un termini de quinze (15) dies hàbils per tal que es puguin presentar al·legacions, si s'escau.

Dins del termini màxim d'un (1) mes es procedirà a resoldre les al·legacions, en cas d'haver-ni, procedint a la resolució d'inscripció definitiva.

El conjunt d'inscripcions definitives formaran el Padró municipal d'inscripcions per a l'aprofitament especial del domini públic derivat de les instal·lacions d'energia renovable de l'Agència.

Agència de Desenvolupament del Ripollès

Article 16. Taxa.

L'ocupació del domini públic autoritzat quedarà subjecte al pagament de la taxa vigent en cada moment per a la utilització privativa o l'aprofitament especial de del domini públic.

Actualment, la quota anual especificada per cada tipus de quota i les condicions de liquidació resten publicades en l'Ordenança Fiscal - Taxa per la cessió temporal de quotes de participació de les instal·lacions solars fotovoltaïques municipals.

Si el beneficiari agraciats no realitza el pagament de la taxa dins el termini establert s'entendrà que ha desistit de la seva sol·licitud i, prèvia resolució, s'arxivaran les actuacions sense cap tràmit ulterior, passant el servei administratiu competent a notificar al següent classificat el mateix requeriment de pagament fins a completar el repartiment de totes les quotes de participació.

Article 17. Procediment de resolució i notificació

Transcorregut el període de pagament de la taxa per tots els beneficiaris, la proposta definitiva de resolució serà sotmesa a consideració de l'òrgan de govern (Alcaldia) que resoldrà definitivament (si escau, en diversos actes) sota la naturalesa jurídica de llicència per a l'ús privatiu del domini públic local, per un termini d'un (1) any, renovable fins a (4) quatre anys, d'acord amb l'article 57 del Decret 336/1988, de 17 d'octubre, pel qual s'aprova el Reglament del patrimoni dels ens locals.

Es notificarà la resolució de manera individualitzada a tots els beneficiaris i, si s'escau, a tots els sol·licitants que s'hagi desestimat la sol·licitud a través del mitjà de notificació que hagi especificat cada beneficiari o sol·licitant en la pròpia sol·licitud, excepte les persones jurídiques o qualsevol altre subjecte comprès a l'article 14 de la Llei 39/2015, d' 1 d'octubre, del Procediment Administratiu Comú de les Administracions Públiques, que obligadament serà notificat electrònicament mitjançant l'aplicació "e-notum".

Article 18. Condicions específiques de la llicència.

La validesa i eficàcia jurídica de l'adjudicació de les autoritzacions quedarà condicionada al compliment del següent:

- Que el beneficiari, en el termini de quinze (15) dies hàbils des de la publicació de la proposta de resolució, subscrigui o aporti l'autorització del titular del CUPS, per a que l'Agència pugui realitzar en el seu nom, qualsevol tràmit o comunicació d'altra i/o baixa davant l'empresa comercialitzadora i/o distribuïdora per tal de formalitzar l'associació de la instal·lació d'autoconsum amb el punt de subministrament (CUPS).

Transcorregut el termini indicat sense que la documentació hagi estat presentada, s'entendrà la renúncia a la llicència adjudicada en el sorteig, llevat que concorri causa degudament justificada de l'interessat, omplint-se la vacant disponible d'acord al estipulat en aquestes bases en relació a la llista d'espera.

Article 19. Termini de concessió de la llicència.

La proposta definitiva de resolució serà sotmesa a l'òrgan de govern competent, el qual resoldrà definitivament sota la naturalesa jurídica de llicència per a l'ús privatiu del domini públic local, pel termini d'un (1) any, a comptar des de la data en que l'empresa comercialitzadora del sol·licitant activi el contracte d'autoconsum corresponent, i serà prorrogable any a any automàticament, fins a un màxim de quatre (4) anys, un cop confirmat el pagament de la taxa corresponent.

En cas de que el beneficiari no vulgui renovar la llicència atorgada, caldrà que ho comuniqui a l'Agència en el termini de trenta (30) dies abans de la finalització del termini d'un (1) any vigent. La comunicació es farà a través del formulari corresponent disponible en la web indicada en l'article quatre d'aquestes bases

Article 20. Cens de beneficiaris.

El conjunt de beneficiaris de la cessió temporal formaran part del cens de beneficiaris.

Durant el mes de març de cada any, s'elaborarà el cens real que reculli la totalitat dels beneficiaris. Aquest cens servirà per liquidar la taxa corresponent.

Article 21. Transmissibilitat i revocació de les llicències

Les llicències d'ús privatiu són transmissibles llevat quan s'hagin concedit tenint en compte les característiques particulars de la persona autoritzada. Atès que es tracta d'un aprofitament privatiu mitjançant quotes de participació d'una instal·lació solar fotovoltaica municipal que la normativa obliga a tenir en compte la distància física del consumidor associat i que en aquestes pròpies bases s'han aplicat criteris de prioritització relacionats amb el propi consumidor associat, aquestes llicències no seran transmissibles llevat que es tracti d'un canvi de titularitat del CUPS de llum beneficiari. En aquest cas, les persones que intervenen en la transmissió de la llicència han de comunicar-ho per escrit a l'Agència, qui ha de comprovar que no es troba compresa en els supòsits de l'article 8 d'aquestes bases. En defecte de comunicació, les persones intervinents en la transmissió són responsables solidàries dels danys que puguin derivar-se de l'actuació.

Les llicències d'ús privatiu són essencialment revocables. Si l'Agència revoca les llicències per raons d'interès públic indemnitzarà als beneficiaris amb la part proporcional del temps que faltava per transcorre pel termini d'1 any, respecte de la taxa meritada.

Si l'Agència, un cop atorgada la llicència d'ús privatiu, detecta falsedats o omissions de caràcter essencial en la declaració responsable o qualsevol document de l'expedient, previ audiència de la persona interessada, revocarà la llicència d'ús sense dret a rebre cap indemnització.

És causa de revocació de la llicència la manca de pagament de la taxa anual.

Article 22. Tractament de dades personals

Les dades personals que els sol·licitants de la llicència d'ús privatiu comuniquin durant el procediment, actuant en nom propi o en representació d'una persona jurídica, seran tractades per l'Agència com a responsable del tractament, en el sentit de l'article 4.7 del Reglament (UE) 2016/679 del Parlament Europeu i del Consell, de 27 d'abril de 2016 (Reglament general de protecció de

dades), amb la finalitat de gestionar la llicència i portar a terme les actuacions que se'n derivin establertes per la Llei. La legitimitat del tractament es fonamentarà en el compliment d'una missió d'interès públic (article 6.1 e del Reglament) i d'obligacions legals (article 6.1 c). Per a l'exercici dels drets reconeguts al Reglament general de protecció de dades (accés a les dades, portabilitat, rectificació, supressió, sol·licitud de la limitació del tractament i oposició) la persona interessada es podrà adreçar en qualsevol moment a l'Agència. La informació detallada del tractament, incloent-hi les vies d'exercici dels drets de les persones interessades, es pot consultar a la seu electrònica de l'Agència.

Article 23. Règim de recursos

Contra aquestes bases, i tots els actes que derivin d'aquestes, podran interposar-se, per part de les persones interessades, recurs contenciós administratiu davant el Jutjat Contenciós Administratiu de Girona en el termini de dos (2) mesos a comptar de la seva publicació al Butlletí Oficial de la Província de Girona, i, potestativament, recurs de reposició davant de l'Alcalde/essa en el termini d'un (1) mes, en els casos, forma i terminis establerts a la Llei 39/2015, d'1 d'octubre, del Procediment Administratiu Comú de les Administracions Públiques, i a la Llei 29/1998, de 13 de juliol, reguladora de la Jurisdicció Contenciosa Administrativa.