

Anàlisi de la Formació del Territori, de l'actuació Formació al Llarg de la Vida, del Pacte Territorial per a l'Ocupació de les Comarques de Girona.

“L'Oferta Formativa al Ripollès”

Promou:

Consorci Ripollès Desenvolupament.

P.I. “Els Pintors”. C/ Joan Miró, 2-4
17500 – Ripoll (Girona)
Telèfon: 972 704499

Realització de l'estudi :

Jordi Conca Matias

C/ Sant Bartomeu, 10
17500 – Ripoll (Girona)

Amb la col·laboració de:



Agraïment a les escoles, entitats, associacions, empreses i persones entrevistades per facilitar la informació. La seva aportació ha estat imprescindible perquè aquest anàlisi sigui una primera aportació per millorar la formació a la nostra comarca.

Jordi Conca Matias

jordiconca@gmail.com

***“Esforça’t en el teu quefer,
com si de cada detall que pensis,
de cada paraula que diguis,
de cada peça que posis,
de cada cop de martell que donis,
depenqués la salvació de la humanitat,
perquè en depèn, creu-ho”.***

Joan Maragall

ÍNDEX

	Pàgina inici
Introducció	4
Objectius	4
Àmbit d'anàlisi	5
Metodologia	6
Resum de l'Oferta Formativa del Ripollès	7
Centres de Formació del Ripollès i Entitats que Gestionen	
Subvencions de Formació	11
Acadèmia Informàtica Concepció Colomer	12
Angelats Idiomes	14
Associació Professional d'Empresaris d'Hostaleria de la comarca del Ripollès	16
Aula d'Hostaleria del Ripollès - Consorci Ripollès Desenvolupament	18
Centre d'Autoformació del Ripollès	22
Centre d'Estudis d'Anglès Carme Alier	24
Centre Formació Ocupacional Ripoll. Escola Taller – Ajuntament de Ripoll	26
CIEM - Centre D'iniciatives Empresarials del Metall - Fundació Eduard Soler	29
Consorci Ripollès Desenvolupament	31
Escola del Treball del Ripollès – Fundació Eduard Soler	34
Escola Oficial d'Idiomes de Ripoll	39
Fundació Privada Televall	41
I.E.S. Abat Oliba	44
IRSA Gabinet de Serveis Informàtics, S.L.	47
M.C. Aula d'Anglès	50
Taller Ocupació Ajuntament de Sant Joan de les Abadesses	52
Associació Promoció Econòmica i Ocupació d'Ogassa i St. Joan de les Abadesses	52
UIER – Unió Intersectorial Empresarial del Ripollès	54
Unió d'Empresaris de la Construcció - Delegació de Ripoll	58
Unió de Botiguers de Ripoll	60
Unió de Botiguers de Sant Joan de les Abadesses	62
Altres Entitats i Agents Socials, que actualment no imparteixen Formació	64
AIJER - Associació Independent de Joves Empresaris del Ripollès	65
Associació de Comerç i Turisme de Camprodon	65
CCOO – Delegació Ripollès Cerdanya	65
UGT Ripollès	66
Unió de Botiguers de Campdevàno	66
Unió de Botiguers de Ribes de Freser	66
Resum de les Dades d'Entitats i Centres	67
Tipus de Subvencions per la Formació	72
Gestió Nou Model de Finançament de la Formació Contínua	72
Formació Contínua – Consorci per a la Formació Contínua	74
Subvencions del Servei d'Ocupació Català	75
Panorama Formatiu	78
Consortis Territorials	78
Flexibilització de l'Oferta dels Ensenyaments de Formació Professional	79
Qüestions Clau sobre Formació	81
Recomanacions Finals	85
Annex I. Plantilla Guió Entrevista Oferta Formativa	87
Fonts de Coneixement	89

Introducció: Objectius

L'estudi, s'emmarca en l'eix de millora de l'ocupabilitat de les persones i millora de les accions destinades a l'ocupació, de l'actuació Formació al Llarg de la Vida del Pacte Territorial per a l'Ocupació de les comarques de Girona.

Es tracta de detectar i analitzar la formació actual, en temes de formació reglada, contínua, ocupacional, etc., per a arribar a una coordinació a nivell comarcal dels recursos formatius amb la finalitat d'adequar i optimitzar els recursos existents a la demanda.

El contingut de l'estudi inclou específicament els apartats següents:

- Introducció del panorama formatiu
- Tipus de formació existent (presencial en entitats o empreses i e-learning.....)
- Línees de formació subvencionada
- Estudi i anàlisi de les entitats que realitzen la formació a la comarca. Definir metodologia. Sense caràcter exclusiu, l'estudi farà incís en el tipus de formació, durada, sector, instal·lacions, recursos,
- Conclusions i recomanacions derivats d'aquest estudi

Aquest estudi es complementa amb l'anàlisi de "Les Necessitats Formatives al Ripollès". Realitzat també per encàrrec del Consorci Ripollès Desenvolupament i dins l'Anàlisi de la Formació del Territori, de l'actuació Formació al Llarg de la Vida, del Pacte Territorial per a l'Ocupació de les Comarques de Girona.

Introducció: Àmbit d'anàlisi

L'àmbit d'anàlisi és tota la comarca del Ripollès, inclou totes les entitats que realitzen formació professional reglada, formació contínua i formació ocupacional.

També s'ha tingut en compte l'oferta formativa que poden realitzar els Agents Socials de la comarca: sindicats i patronals.

S'ha exclòs de l'estudi les Escoles d'Educació Primària, ESO, Batxillerat, Acadèmies que només realitzen formació de reforç escolar i les Autoescoles.

Com a formació reglada només s'han tingut en compte la Formació Professional.

Introducció: Metodologia

Per realitzar l'anàlisi de l'oferta formativa, s'ha analitzat totes les dades existents al Consorci Ripollès Desenvolupament per detectar totes les entitats que realitzen formació professional reglada, ocupacional i contínua a la comarca del Ripollès, aquesta informació també ha estat completada amb recerca pròpia de dades mitjançant la pàgina web www.gironacomercial.info propietat de la Cambra de Comerç de Girona.

Als centres i entitats de formació identificats s'ha realitzat visites per portar a terme entrevistes amb el responsable de l'entitat / empresa, o el màxim responsable de formació, aquestes estaven dirigides per un guió definit prèviament.*

L'objectiu de les entrevistes és identificar: dades bàsiques empresa / entitat, tipus de formació que imparteix cada entitat o centre de formació, especialitat que imparteix, la durada de les accions, col·lectius i sectors al qual va dirigida la formació, instal·lacions i recursos humans que disposen, tramitació de subvencions per la formació, mitjans de publicitat que utilitzen, formació interna, necessitats detectades i observacions esmentades per les persones entrevistades.

L'anàlisi també inclou un resum dels diferents tipus de subvencions de la formació, així com les seves referències legislatives.

En total s'ha visitat 27 entitats i centres de formació.

* Guió Enquesta – Oferta Formativa, s'adjunta a l'annex final de l'estudi.

Resum de l'Oferta Formativa del Ripollès

La informació sobre l'oferta formativa del Ripollès, correspon tant a formació professional reglada com a formació no reglada.

La **formació professional reglada** inclou els cicles de formació professional de grau mitjà i superior, cursos impartits per l'**IES Abat Oliba**, l'**Escola del Treball del Ripollès de la Fundació Eduard Soler**, la formació de l'**Escola Oficial d'Idiomes del Ripollès** i finalment els estudis del **Centre d'Autoformació del Ripollès**, ja que part dels estudis que es poden realitzar són per obtenir titulacions oficials.

L'IES Abat Oliba, l'Escola Oficial d'Idiomes del Ripollès i el Centre d'Autoformació del Ripollès, són centres dependents del Departament d'Educació de la Generalitat de Catalunya.

En les dades sobre formació no reglada, es reflexa la formació ocupacional, formació contínua i la formació privada.

Com a **formació ocupacional** s'ha tingut en compte els cursos subvencionats, que ofereix el Servei d'Ocupació de Catalunya del Departament de Treball i Indústria, mitjançant centres col·laboradors, i els cursos realitzats per Escoles Tallers i Tallers d'Ocupació.

Com a **formació contínua** s'entén oferta formativa dirigida al reciclatge de treballadors dels diferents sectors econòmics i empresarials.

Finalment, tenim la **formació privada / oberta**, entenent per aquesta, la formació oberta a tot tipus de col·lectius. Especialment es tenen en compte els centres que dirigeixen la seva formació a persones adultes i que tenen la possibilitat de fer cursos a mida de les empreses.

Cal tenir en compte que cadascun dels sistemes de formació, i especialment la formació reglada, ocupacional i contínua, respon a etapes diferents de la formació professional de l'alumnat, que s'expliquen per raó d'edat, situació ocupacional o per superació d'un cicle de formació anterior.

La formació professional reglada està protagonitzada, majoritàriament, per participants joves, els cursos de formació ocupacional s'inscriuen persones desocupades (en funció dels requisits dels programes ofertats).

L'oferta de cada un dels sistemes de formació esmentats bé condicionada per la seva pròpia casuística. La formació professional reglada està condicionada a l'oferta disponible i als recursos dels centres educatius; la formació ocupacional bé marcada per l'oferta del Servei d'Ocupació de Catalunya del Departament de Treball i Indústria i els recursos dels propis centres de formació, i la formació contínua està supeditada a la iniciativa dels agents socials que l'ofereixen, així com als recursos subvencionats existents.

La informació s'ha obtingut mitjançant entrevistes amb els diferents responsables d'escoles, centres i entitats de la comarca del Ripollès.

S'ha recollit dades d'un total de 27 centres i/o entitats, d'aquestes hi ha 21 que actualment estan impartint formació i/o gestionant subvencions de formació, les 6 entitats restants, actualment no imparteixen formació, ni tampoc gestionen plans de formació.

S'adjunta quadre resum on podem tenir una visió general de les activitats que realitza cada centre i entitat, amb dades dels següents aspectes:

Existència de Certificació de Sistemes de Gestió de la Qualitat en formació.

Tipus de formació que realitza i gestiona cada centre:

- Formació reglada
- Formació ocupacional
- Formació contínua

Centres que imparteixen formació contínua, però no gestionen aquest tipus de formació.

Ofereixen formació per empreses i/o entitats.

Realitzen formació a sectors empresarials concrets.

Formació privada / oberta, formació oberta a tot tipus de col·lectius.

Tipologia de formació que realitzen:

- Informàtica, inclou ofimàtica, noves tecnologies, ...
- Idiomes, inclou anglès, francès i alemany.
- Industrials / Oficis
- Gestió Empresarial, inclou també gestió RRHH, administració empreses,
- Altres cursos, podem incloure Cuina, Assistència a la Gent Gran,

Finalment tenim un resum dels recursos disponibles per cada entitat:

- Aules informàtiques
- Ordinadors
- Aules / Sales actes / Biblioteques
- Aules Tallers / Laboratoris.

L'Oferta Formativa al Ripollès

Quadre Resum: Centres de Formació del Ripollès i Entitats que Gestionen Formació	Cert. Qualitat	Formació Reglada	Gestió Formació Ocupacional	Gestió Formació Contínua	Imparteixen Form. Contínua	Form. per Empreses i/o Entitats	Formació Sectorial	Formació Privada / Oberta	Cursos Informàtica	Cursos Idiomes	Cursos Industrials / Oficis	Cursos Gestió Empresarial	Altres Cursos	Aula Informàtica	Ordinadors	Aula / Sala / Bibl.	Aules Taller / Laboratoris
Acadèmia Informàtica Concepció Colomer	X		X	X	X	X		X	X			X		1	15	0	0
Angelats Idiomes					X	X		X		X				0	0	2	0
Associació Professional d'Empresaris d'Hostaleria de la comarca del Ripollès				X			X						X	0	0	0	0
Aula d'Hostaleria del Ripollès - Consorci Ripollès Desenvolupament	X		X		X	X	X	X					X	0	0	0	1
Centre d'Autoformació del Ripollès		X						X	X	X			X	1	15	3	0
Centre d'Estudis d'Anglès Carme Alier					X	X		X		X				1	4	5	0
Centre Formació Ocupacional Ripoll. Escola Taller – Ajuntament de Ripoll			X								X		X	0	0	5	4
CIEM - Centre D'iniciatives Empresariales del Metall - Fundació Eduard Soler								X				X		1	8	1	0
Consorci Ripollès Desenvolupament	X				X	X		X				X	X	0	0	2	0
Escola del Treball del Ripollès – Fundació Eduard Soler	X	X	X	X	X	X		X			X			2	20	6	6
Escola Oficial d'Idiomes de Ripoll		X						X		X				0	0	0	0
Fundació Privada Televall					X	X		X	X			X		1	20	1	0
I.E.S. Abat Oliba		X									X	X	X	8	121	47	11
IRSA Gabinet de Serveis Informàtics, S.L.	X		X	X	X	X			X			X		1	15	0	0
M.C. Aula d'Anglès					X	X		X		X				0	0	1	0
Taller Ocupació Ajuntament de Sant Joan de les Abadesses			X								X			1	8	1	0
Associació Promoció Econòmica i Ocupació d'Ogassa i St. Joan de les Abadesses			X								X			0	0	0	0
UIER – Unió Intersectorial Empresarial Del Ripollès	X		X	X	X	X		X	X	X	X	X	X	2	30	5	0
Unió d'Empresaris de la Construcció - Delegació de Ripoll				X	X		X				X	X	X	0	0	1	0
Unió de Botiguers de Ripoll					X		X			X		X	X	0	0	0	0
Unió de Botiguers de Sant Joan de les Abadesses					X		X						X	0	0	0	0
TOTALS	6	4	8	6	13	10	5	12	5	7	7	9	10	19	256	80	22

Font : Elaboració pròpia, a partir de les dades recollides en les entrevistes.

El quadre anterior, es complementa amb aquest altre d'entitats que actualment no imparteixen formació i tampoc gestionen.

Quadre Resum: Altres Entitats i Agents Socials. Actualment no imparteixen formació al Ripollès, tampoc gestionen Plans Formació	Aula Informàtica	Ordinadors	Aula / Sala / Bibl.	Aules Taller / Laboratoris
AIJER - Associació Independent de Joves Empresaris del Ripollès	0	0	0	0
Associació de Comerç i Turisme de Camprodon	0	0	0	0
CCOO – Delegació Ripollès Cerdanya	0	0	1	0
UGT Ripollès	0	0	1	0
Unió de Botiguers de Campdevàrol	0	0	0	0
Unió de Botiguers de Ribes de Freser	0	0	0	0
TOTALS	0	0	2	0

Font : Elaboració pròpia, a partir de les dades recollides en les entrevistes.

Aquestes últimes dades només fa variar el total d'aules disponibles per poder impartir formació / jornades.

Centres de Formació del Ripollès i Entitats que Gestionen Subvencions de Formació*

* Ordenats alfabèticament

Totes les dades aparegudes en aquest apartat han estat facilitades pels responsables de les entitats entrevistades.

ACADÈMIA INFORMÀTICA CONCEPCIÓ COLOMER

C/ Doctor Raguer, 2
17500 – RIPOLL (Girona)
Telèfons: 972 714487
Fax: 972 703809
Correu electrònic general: ccfons@yahoo.es
Pàgina WEB: www.ccolomer.net

Propietària - directora: Sra. Concepció Colomer

Tipus d'entitat: Empresària individual.
Activitat principal: Formació d'Informàtica.

Tipus i Especialitats de Formació que imparteix:

Formació Presencial de tipus Ocupacional, Contínua i Privada de l'especialitat Informàtica i Comptabilitat.

ISO 9001:2000 en les activitats de formació ocupacional i contínua.

Instal·lacions i equipaments existents per impartir formació: *

1 aula d'informàtica
Despatx
Recepció
Lavabos i serveis

Equipaments:

15 ordinadors amb els perifèrics adequats i els programes d'ofimàtica necessaris per impartir les classes. L'aula també disposa de l'equipament requerit per impartir formació teòrica.

Properament s'incorporarà un projector.

Recursos Humans:

La principal treballadora del centre és la propietària, en moments concrets també imparteix classes algun altre formador per col·laboracions amb altres temes, com per exemple, comptabilitat, medi ambient, prevenció de riscos laborals,

* Informació facilitada per la Sra. Concepció Colomer – Propietària Acadèmia.

Formació impartida actualment (Curs 2005-06):*

Formació Ocupacional	Hores	Alumnes ^{*1}
Informàtica d'usuari	234	15
Informàtica d'usuari (aturats majors de 45 anys)	234	15
Introducció Internet ^{*2}	90	15
Informàtica d'usuari ^{*2}	144	15

Aquest any passat no s'ha gestionat cursos de formació contínua, no es va publicar la convocatòria d'ajudes del Servei Català d'Ocupació per cursos de reciclatge.

Tramitació de Subvencions per la Formació:

Formació Ocupacional, l'entitat és centre col·laborador del Servei d'Ocupació de Catalunya, tramita subvencions de formació ocupacional de forma directa.

Formació Contínua, l'entitat és centre col·laborador del Servei d'Ocupació de Catalunya, tramita subvencions de formació contínua de forma directa, tot i que aquest passat any 2005 no ha sortit la convocatòria.

L'Acadèmia pertany a l'Associació de Centres de Formació – CATFORMACIÓ, i també rep algun curs subvencionat provinent d'aquesta mateixa associació o de la FOEG.

Formació privada, també s'ofereix formació a particulars, sense cap tipus de subvenció, a entitats, empreses,

Formació Interna:

Es realitza un reciclatge continu amb temes informàtics mitjançant e-learning i autoformació, també s'ha realitzat formació amb Sistemes de Gestió de la Qualitat i formació per formadors.

Mitjans de Publicitat de l'Oferta Formativa

Bustiada amb díptics i ràdio.

* Informació facilitada per la Sra. Concepció Colomer – Propietària Acadèmia.

^{*1} Alumnes requerits a inici de curs.

^{*2} Curs cedit per la FOEG – Federació d'Organitzacions Empresarials de les Comarques Gironines.

ANGELATS IDIOMES

C/ Margarita Diligion, 9
17500 – RIPOLL (Girona)
Telèfons: 972 701172
Fax: -
Correu electrònic general:

Propietària - directora: Sra. Rosa M^a. Angelats

Tipus d'entitat: Empresària individual.

Activitat principal: Formació d'Idiomes Anglès, Francès i Alemany.

Tipus i Especialitats de Formació que imparteix:

Formació Presencial de tipus Contínua i Privada d'idiomes (Anglès, Francès i Alemany).

Instal·lacions i equipaments existents per impartir formació: *

2 aules teòriques (capacitat 10 persones per aula)

El centre també disposa d'espais comuns com per exemple: Secretaria, lavabos i serveis, etc.

Equipaments:

Les aules teòriques tenen l'equipament requerit per impartir formació teòrica.

Es disposa d'equipament de TV-Video-DVD, àudio,

Recursos Humans:

La principal treballadora del centre és la propietària i en moments concrets també imparteix classes un altra formadora.

Les dues formadores disposen de la titulació requerida per poder impartir la formació ofertada.

Formació impartida actualment (Curs 2005-06):*

Formació Contínua

Realitza cursos a mida per empreses de la comarca, aquests cursos es poden realitzar a les instal·lacions del Centre o a les instal·lacions de les mateixes empreses, s'adapta a les necessitats concretes.

* Informació facilitada per la Sra. Rosa M^a. Angelats – Directora d'Angelats Idiomes.

Formació oberta

Formació a tot tipus de col·lectius: infantils i adults, amb tots els nivells d'aprenentatge dels diferents idiomes que ofereix.

Formació d'idiomes – Diferents Nivells Curs 2005-06	Hores	Alumnes*
Anglès – diferents nivells (1 any escolar)		80
Francès – diferents nivells (1 any escolar)		10
Alemanys – diferents nivells (1 any escolar)		10

Actualment també s'estan fent cursos a empreses, en les mateixes instal·lacions d'aquestes.

Tramitació de Subvencions per la Formació:

No tramita cap tipus de subvenció.

Formació Contínua, es realitzen cursos per empreses que tenen la possibilitat de subvencionar-se el cost de la formació, mitjançant la bonificació del cost via quotes de la Seguretat Social, però el centre no tramita la subvenció.

Formació Privada, el cost d'aquesta formació és pagada directament pels usuaris.

Formació Interna:

La propietària realitza cursos de reciclatge de formadors a l'Escola Oficial d'Idiomes de Barcelona.

Mitjans de Publicitat de l'Oferta Formativa

Díptics, cartells i el "boca – orella".

Observacions :

Caldria regular i exigir la titulació adequada a totes les persones que imparteixen formació i especialment formació d'idiomes.

* Informació facilitada per la Sra. Rosa M^a. Angelats – Directora d'Angelats Idiomes.

ASSOCIACIÓ PROFESSIONAL D'EMPRESARIS D'HOSTALERIA DE LA COMARCA DEL RIPOLLÈS



Instal·lacions del Consorci Ripollès Desenvolupament

P.I. "Els Pintors" – C/ Joan Miró, 2

17500 – RIPOLL (Girona)

Telèfons: 972 704499

Fax: 972 704530

Correu electrònic general: crdaula@ddgi.es

Pàgina WEB:

President: Sr. Ramon Turrats

Secretària: Sra. Nancy Rovira c/e: crdaula@ddgi.es

Tipus d'entitat: Associació empresarial.

Activitat principal: Les activitats habituals d'una patronal sectorial i especialment temes de formació contínua pel sector.

Tipus i Especialitats de Formació que imparteix:

Formació Presencial Contínua d'especialitats d'Hostaleria i Restauració.

Instal·lacions i equipaments existents per impartir formació: *

L'associació no disposa d'instal·lacions pròpies, mitjançant un conveni de col·laboració utilitza els serveis del **Consorci Ripollès Desenvolupament** i més concretament els de l'**Aula d'Hostaleria del Ripollès**.

Recursos Humans:

L'Associació disposa d'una junta però no té personal propi, el servei de Secretaria de l'associació es dona mitjançant el Consorci.

Formació i Jornades realitzades (Any 2005-06):

Es realitzen cursos subvencionats i jornades per reciclar constantment els empresaris i treballadors del sector, aquests cursos són facilitats per la Federació d'Associacions d'Hostaleria de Girona.

S'imparteixen a l'Aula d'Hostaleria del Ripollès.

* Informació facilitada pel Sr. Ramon Turrats President Associació i la Sra. Nancy Rovira Secretària.

Formació / Jornades	Hores	Alumnes^{*1}
FORMACIÓ CONTÍNUA		
Cuina Internacional	40	22
Anglès Turístic	30	13
Informàtica	30	13
Tòfona Blanca (jornada)	2	45
Cuina Creativa	30	15
Recepció i atenció al client	30	15

Tramitació de Subvencions per la Formació:

Formació Contínua, l'associació no tramita subvencions directament.

Els cursos que es realitzen provenen de la Federació d'Associacions d'Hostaleria de Girona ells tramiten les subvencions directament mitjançant el *Consorti per la Formació Contínua a Catalunya*, recursos provinents de la "*Fundación Tripartita para la Formación en el Empleo*", antic FORCEM.

Mitjans de Publicitat de l'Oferta Formativa

Els habituals, premsa, ràdio, TV, cartells, funciona molt bé el "boca – orella".

Mailings a les empreses del sector d'hostaleria, prioritzant les necessitats de les empreses associades a l'Associació d'Hostaleria del Ripollès.

Observacions :

Cursos previstos a realitzar durant aquest any 2006:

- **Dirigir amb èxit un restaurant.**
- **Recepció i atenció al client.**
- **Cuina de postres i reposteria.**
- **Cuina al buit.**
- **Cuina creativa.**
- **Manipuladors d'aliments.**

^{*1} Alumnes a inici de curs. Aquests cursos es tenen en compte amb la formació realitzada per l'Aula d'Hostaleria del Ripollès.

AULA D'HOSTALERIA DEL RIPOLLÈS CONSORCI RIPOLLÈS DESENVOLUPAMENT



P.I. "Els Pintors" – C/ Joan Miró, 2

17500 – RIPOLL (Girona)

Telèfons: 972 704499

Fax: 972 704530

Correu electrònic general: crdaula@ddgi.es

Pàgina WEB: www.ripollesdesenvolupament.com

Presidenta: Sra. Josefina del Pozo

Gerent: Sr. Joan Busquets

Formació: Sra. Nancy Rovira c/e: crdaula@ddgi.es

Tipus d'entitat: Consorci Comarcal.

Activitat principal: Aula formació Hostaleria i Servei de Menjador.

Tipus i Especialitats de Formació que imparteix:

Formació Presencial de tipus Reglada, Ocupacional, Contínua i Privada d'especialitats d'Hostaleria i Restauració.

ISO 9001:2000 en les activitats de formació.

Instal·lacions i equipaments existents per impartir formació:*

1 aula polivalent (capacitat d'aprox. 25 participants)

1 sala d'actes polivalent (capacitat d'aprox. 60 participants)

Aula de formació pràctica de cuina.

Sala menjador, amb aforament per a 60 persones.

A part d'aquests espais per impartir formació les instal·lacions del Consorci disposen d'espais comuns com per exemple: secretaria, magatzems, diversos despatxos, lavabos i serveis, etc.

Cal destacar que les instal·lacions estan adaptades a accés de persones amb minusvalies, es disposa d'ascensor i lavabos adaptats.

Equipaments:

Les aules de formació disposen de projector, televisor i vídeo, connexió internet, telefonia, megafonia, ordinador, retroprojector, projector de diapositives,

L'aula de cuina està equipada amb aparells de darrera generació: cuina industrial, planxa de crom i coup de feu, forn de convecció, congelador, abatedor, càmeres frigorífiques, àrea de preparació de plats freds, càmera de vídeo i pantalla de TV per visionar el que s'està cuinant als fogons, megafonia sense fils, ordinador i connexió internet, telefonia,

* Informació facilitada per la Sra. Nancy Rovira – Coordinadora Aula d'Hostaleria del Ripollès.

A part de tots aquests equipaments, també es disposa de l'utilatge necessari per poder fer totes les pràctiques.

Es destaca la signatura d'un conveni de col·laboració amb el Departament d'Educació de la Generalitat de Catalunya, per impartir el Cicle Mitjà de Cuina en les instal·lacions de l'Aula d'Hostaleria del Consorci Ripollès Desenvolupament. Aquest es va signar l'any 2004, actualment encarà en vigor.

Recursos Humans:

L'Aula disposa d'una plantilla directa de 2 persones, per portar tota la gestió i activitats que desenvolupa l'Aula. També es complementa amb els serveis de tota la resta del Consorci.

Es disposa d'un grup de formadors que participen en els cursos que organitza l'Aula així com la col·laboració de proveïdors alimentaris i altres entitats.

Formació i Jornades realitzades (Any 2005-06):*

Hi ha diferents línies de formació que s'imparteix en l'Aula d'Hostaleria: Formació Reglada del IES Abat Oliba, Formació Ocupacional – Programa Garantia Social, Formació Contínua i de Reciclatge dels professionals de la Comarca, Cursos de formació en cuina oberts al públic en general.

Formació / Jornades	Hores	Alumnes ^{*1}
FORMACIÓ REGLADA: CICLE FORMATIU DE GRAU MITJA Cuina ^{*2} (2 cursos: 1.600 h. centre, 400 h. pràctiques empresa)		
1r. curs		18
2º. curs		9
FORMACIÓ OCUPACIONAL - PROGRAMA GARANTIA SOCIAL (PGS)		
Auxiliar Cuina i Serveis Restaurant	950	8
FORMACIÓ CONTÍNUA		
Cuina Internacional	40	22
Anglès Turístic	30	13
Informàtica	30	13
Tòfona Blanca (jornada)	2	45
Cuina Creativa	30	15
Recepció i atenció al client	30	15

* Informació facilitada per la Sra. Nancy Rovira – Coordinadora de l'Aula d'Hostaleria del Ripollès.

^{*1} Alumnes a inici de curs.

^{*2} Curs de formació reglada que pertany al IES Abat Oliba, però s'imparteix a l'Aula.

Formació / Jornades	Hores	Alumnes^{*1}
<i>CURSOS OBERTS (no subvencionats) – Número aproximat de participants.</i>		
Cuina del xai i del bolet	10	20
Degustació de cava	10	20
Les iaies de sils	10	20
Per Nadal, solucions fàcils	10	20
Degustació de vins	10	20
Tocs de tardor d'italià	10	20
Xocolata, dolç plaer	10	20
Gastronomia de les plantes medicinals de Gombrèn	10	20

Hi ha previst properament la realització d'altres cursos: Ensenyar a menjar els teus fills, La temptació ... són els postres, Per estalviar comença per aprofitar, Cuina de quaresma, La màgia de la ratafia, Cuina afrodisíaca,

Cal destacar que la **Formació Ocupacional - Programa de Garantia Social (PGS)**, està dirigit a joves que no han superat els estudis de la ESO. La formació està autoritzada pel Departament d'Educació i s'intenta buscar el finançament per part del Departament de Treball i Indústria, aquest any 2005-06 no ha estat finançat pel Departament, llavors el finançament surt del mateix Consorci. Els participants no han de pagar cap import.

La **Formació Contínua** que realitza l'Aula d'Hostaleria és procedent de l'Associació d'Hostaleria del Ripollès.

La formació de **Cursos Privats** no està finançada, els cursos són pagats pels mateixos participants en els cursos.

Tramitació de Subvencions per la Formació:

Formació Ocupacional, l'Aula mitjançant el Consorci Ripollès Desenvolupament és centre col·laborador del Servei d'Ocupació de Catalunya, l'any 2005 es va denegar el Programa de Garantia Social. L'any 2004 s'havia aconseguit subvenció per aquest programa i s'espera poder aconseguir el finançament per aquest any 2006.

Formació Contínua, aquesta formació ve via Associació d'Hostaleria del Ripollès, ells reben la subvenció, l'Aula només executa aquesta formació.

^{*1} Alumnes a inici de curs.

Formació Interna:

El Consorci disposa d'un Pla de Formació Interna dins el Sistema de Gestió de la Qualitat, a principis d'any es fa una programació i planificació de les necessitats existents.

La formació interna pel personal que porta la gestió de l'aula és escassa, degut a motius externs no s'ha pogut participar en formació.

Mitjans de Publicitat de l'Oferta Formativa

Els habituals, premsa, ràdio, TV, cartells, funciona molt bé el "boca – orella"
En la formació contínua mailings a les empreses del sector d'hostaleria.

Observacions :

S'ha d'ampliar la formació reglada en el sector restauració: tornar a demanar el cicle de grau mig en Pastisseria i Forneria i el Servei de Sala – Bar.

Respecte la Formació Reglada, a partir de l'any 2006 les persones interessades es podran matricular en crèdits individuals, això pot donar una oferta més amplia al sector de Restauració.

CENTRE D'AUTOFORMACIÓ DEL RIPOLLÈS

Instal·lacions del Consell Comarcal del Ripollès

C/ Progrés, 22

17500 – RIPELL (Girona)

Telèfons: 972 703211

Fax: 972 702654

Correu electrònic general: b7008377@xtec.net

Pàgina WEB:



Directora: Sra. Carme Coromines

c/e: b7008377@xtec.net

Tipus d'entitat: Centre de formació dependent del Departament d'Educació.

Activitat principal: Autoformació i formació per adults.

Tipus i Especialitats de Formació que imparteix:

Autoformació i formació presencial oberta a tot tipus de col·lectius. Formació d'ensenyaments inicials (català, anglès, francès, informàtica), obtenció Graduat Educació Secundària,

Instal·lacions i equipaments existents per impartir formació:*

El Centre d'Autoformació està en les instal·lacions del Consell Comarcal, però disposa d'unes instal·lacions pròpies per la seva activitat formativa:

2 aules polivalents (capacitats de 12 i 17 participants)

1 aula autoformació (capacitat aproximada de 25 – 32 participants)

1 aula informàtica (capacitat per 20 participants).

A part d'aquests espais per impartir formació es disposa d'espais comuns com per exemple: secretaria, magatzems, sala de professors, lavabos i serveis, etc.

Les instal·lacions estan adaptades a accés de persones amb minusvalies.

Equipaments:

Es disposa de 8 ordinadors completament equipats per impartir temes d'informàtica – ofimàtica, aquests estan en una de les aules.

7 ordinadors completament equipats per l'aula d'autoformació

Connexió d'internet via ADSL.

Les aules teòriques tenen l'equipament requerit per impartir formació teòrica.

Es disposa de divers equipament de TV-Video-DVD, àudio,

Recursos Humans:

Actualment el Centre disposa de tres persones finançades pel Departament d'Educació i un altre persona finançada per l'Ajuntament de Ripoll.

Aquests professors tenen les titulacions requerides per poder impartir els estudis que realitza el Centre.

* Informació facilitada per la Sra. Carme Coromines – Directora del Centre de Formació del Ripollès.

Formació impartida actualment (Curs 2005-06):*

Al Centre d'Autoformació es pot estudiar els següents estudis:

Ensenyaments inicials:

- Informàtica bàsica
- Iniciació a la llengua catalana
- Iniciació a l'anglès
- Iniciació al francès

Formació instrumental:

- Coneixement, destreses i instruments necessaris per afavorir l'autonomia personal, la millora en la comunicació interpersonal i la participació en la societat.

Obtenció títol de Graduat en Educació Secundària (GES):

Preparació per a les proves d'accés als Cicles Formatius de Grau Mitja.

Punt de suport de la Universitat Oberta de Catalunya (UOC).

Tots aquests estudis es poden estudiar de forma presencial, semipresencial i autoformativa.

Durant el curs 2004 – 2005, els usuaris inscrits han estat 413.

Tramitació de Subvencions per la Formació:

No es tramita cap tipus de subvenció per la formació. El finançament prové del Departament d'Educació de la Generalitat de Catalunya i l'Ajuntament de Ripoll amb l'aportació d'una persona a la plantilla del centre.

Formació Interna:

El Departament d'Educació ofereix una oferta contínua de cursos de formació per reciclar els coneixements dels professors. Aquesta formació s'ofereix amb cursos presencials i molta oferta de cursos mitjançant e-learning.

Mitjans de Publicitat de l'Oferta Formativa:

Els habituals, premsa, ràdio, TV, cartells.

Observacions :

Caldria tenir una oferta de formació reglada més adaptada a les necessitats reals de la comarca, per exemple cicles de Grau Mig amb estudis de l'especialitat Sanitària, Assistència a la Gent Gran i estudis de l'especialitat de Medi Ambient.

* Informació facilitada per la Sra. Carme Coromines – Directora del Centre d'Autoformació del Ripollès.

CENTRE D'ESTUDIS D'ANGLÈS CARME ALIER

C/ Josep M^a. Pellicer, 5
17500 – RIPOLL (Girona)

Telèfons: 972 700521

Fax: 972 700521

Correu electrònic general: ceacarp@telefonica.net

Pàgina WEB: www.carmealier.com



Propietària - directora: Sra. Carme Alier

c/e: ceacarp@telefonica.net

Tipus d'entitat: Empresària individual.

Activitat principal: Formació de l'Idioma Anglès.

Tipus i Especialitats de Formació que imparteix:

Formació Presencial de tipus Contínua i Privada de l'idioma Anglès.

Instal·lacions i equipaments existents per impartir formació: *

5 aules teòriques (capacitat 14 persones per aula)

1 aula d'informàtica

1 biblioteca

1 sala de professors

El centre també disposa d'espais comuns: secretaria, lavabos i serveis, etc.

Equipaments:

L'aula d'informàtica disposa d'ordinadors amb els perifèrics necessaris per consultar i treballar quan es requereixi, connexió d'internet.

Les aules teòriques tenen l'equipament requerit per impartir formació teòrica.

Es disposa d'equipament de TV-Video-DVD, àudio,

Recursos Humans:

Es disposa d'una plantilla de 5 formadors amb la formació i titulació adequada per impartir els estudis d'Anglès amb els diferents nivells, un dels formadors és persona nativa amb la llengua anglesa.

Formació impartida actualment (Curs 2005-06):*

Formació Ocupacional

Ha participat com a entitat formadora del curs d'Anglès: Atenció al Client, de Formació Ocupacional de la Unió Intersectorial Empresarial del Ripollès.

Però no gestiona directament cursos de formació ocupacional.

* Informació facilitada per la Sra. Carme Alier – Directora del Centre d'Estudis d'Anglès C.Alier

Formació Contínua

Realitza cursos a mida per empreses de la comarca, aquests cursos es realitzen a les instal·lacions del Centre o a les instal·lacions de les mateixes empreses, s'adapta a les necessitats concretes.

També es participa com a formadors en cursos de la UiER i de la Unió de Botiguers de Ripoll.

Formació Privada

Formació a tots els col·lectius: infantils i adults, amb diferents nivells.

Aquest proper estiu 2006, organitza conjuntament amb l'Ajuntament de Vallfogona unes colònies amb activitats esportives, combinades amb una immersió total en la llengua anglesa, per poder aprendre i millorar l'anglès.

També hi ha la possibilitat d'organitzar estades a Escoles a Anglaterra per perfeccionar l'aprenentatge de l'idioma.

Curs 2005-06

Formació d'Anglès – Diferents Nivells	Hores	Alumnes*
Grups infantils fins a 16 anys (durada un curs escolar)		100
Grups d'adults (durada un curs escolar)		50
Formació ocupacional - UiER	234	10
Formació contínua – UiER	60	15
Formació contínua – Unió de Botiguers de Ripoll	50	10

Tramitació de Subvencions per la Formació:

Formació Ocupacional, no es tramita cap tipus de formació, es participa amb la impartició d'algun curs d'aquest tipus per la UiER o altres entitats.

Formació Contínua, no es tramita cap tipus subvenció. S'imparteix formació per entitats que tenen subvencions de formació i es realitzen cursos per empreses que es poden bonificar el cost de la formació, però el centre no tramita la subvenció.

Formació Privada, el cost de formació es pagat directament pels usuaris.

Formació Interna:

La propietària i alguns dels seus formadors realitzen reciclatge dels seus coneixements en diferents centres especialitzats en llengua anglesa (International House i l'Institut Britànic)

Mitjans de Publicitat de l'Oferta Formativa

Els habituals, premsa, ràdio, TV, cartells, díptics.

* Informació facilitada per la Sra. Carme Alier – Directora del Centre d'Estudis d'Anglès C.Alier

CENTRE FORMACIÓ OCUPACIONAL RIPOLL ESCOLA TALLER – AJUNTAMENT DE RIPOLL



**C/ Eudald Pradell, 1 . P.I. “Estamariu”
17500 – RIPOLL (Girona)
Telèfons: 972 703063
Fax: 972 703063
Correu electrònic general: esctaller@eresmas.com
Pàgina WEB:**

Directora: Sra. Roser Roca c/e: esctaller@eresmas.com

Tipus d'entitat: Centre Formació Ocupacional Municipal
Activitat principal: Formació Ocupacional: Taller Ocupacional i Escola Taller

Tipus i Especialitats de Formació que imparteix:

Formació Presencial de tipus Ocupacional amb Oficis (Instal·ladors, Paletes, Pintors), Serveis Socials i Manteniment d'Edificis.

Instal·lacions i equipaments existents per impartir formació: *

5 aules polivalents (capacitat màxima de 25 participants)
4 aules taller (capacitat màxima de 12-15 participants)
Sala professors
Despatx Direcció – Administració
Magatzem
Lavabos i serveis

Els alumnes que no tenen el Graduat Escolar van al Centre d'Autoformació del Ripollès per poder preparar-se per obtenir la titulació, així com a complementar la seva formació teòrica (informàtica, català, ...).

Equipaments:

Els tallers disposen de l'utilatge per poder fer les practiques dels mòduls de Paletes, Instal·ladors, Pintors. També es disposa de maquinària de Fusteria tot i que actualment no s'imparteix el mòdul.

Les aules teòriques tenen l'equipament requerit per impartir formació teòrica. Es disposa d'equipament de TV-Video-DVD, àudio, retroprojector, projector de diapositives.

* Informació facilitada per la Sra. Roser Roca – Directora del Centre Formació Ocupacional de Ripoll

Recursos Humans:

El centre disposa de 4 persones de Direcció i Administració, aquest personal va lligat a la durada dels diferents projectes: Escola Taller i Taller d'Ocupació.

Per impartir la formació de l'Escola Taller es disposa d'un formador per cada un dels mòduls, total 3 formadors.

Per la formació dels Tallers d'Ocupació, participen 3 formadors per Serveis Socials i 1 formador per Manteniment d'Edificis Públics.

Formació impartida actualment (Curs 2005-06):*

Actualment hi ha vigent l'**Escola Taller**, té una durada de 2 anys, és va iniciar el Nov./2005 fins Nov./2007, s'imparteix els següents oficis: **Instal·ladors, Paletes i Pintors**.

Hi ha vigent el **Taller d'Ocupació**, amb durada d'un any, s'imparteixen els següents cursos: **Serveis Socials – Auxiliar d'Ajuda a Domicili, Manteniment Edificis Públics i Rehabilitació**.

Formació Ocupacional	Hores	Alumnes* ¹
Escola Taller – Instal·ladors	2 anys	8
Escola Taller – Paletes	2 anys	8
Escola Taller – Pintors	2 anys	8
Taller Ocupació – Serveis Socials i Auxiliar d'ajuda a Domicili	1 any	8
Taller Ocupació – Manteniment Edificis Públics i Rehabilitació	1 any	7

Cal destacar que els alumnes de l'Escola Taller, els 6 primers mesos de curs tenen una beca i la resta de durada del curs tenen un contracte d'aprenentatge i cobren el Salari Mínim Professional. Participen joves entre 16 i 24 anys, en situació d'atur.

Els participant dels Tallers d'Ocupació tenen un contracte de formació durant la realització del curs i tenen un salari. Està dirigit a persones en situació d'atur més grans de 25 anys.

Tramitació de Subvencions per la Formació:

Formació Ocupacional, l'entitat és centre col·laborador del Servei d'Ocupació de Catalunya, tramita subvencions de formació ocupacional – Escola Taller – Tallers d'Ocupació.

* Informació facilitada per la Sra. Roser Roca – Directora del Centre Formació Ocupacional de Ripoll

*¹ Alumnes requerits a inici de curs.

Formació Interna:

S'ha realitzat cursos de Formació per Formadors, oferta realitzada pel Departament de Treball i Indústria. Cursos de Motivació d'alumnat i de Metodologia, cada curs ha tingut una durada de 20 hores i han participat 2 formadors en cada un dels cursos.

Els formadors reben formació bàsica amb prevenció de Riscos Laborals en els llocs de treball, així com formació en Dinàmiques de Grup (4 – 5 hores).

Mitjans de Publicitat de l'Oferta Formativa

Els habituals, premsa, ràdio, TV, cartells, díptics.

Recerca directament a Escoles de la comarca, Instituts,

Observacions :

El Centre està disposat a realitzar la formació que calgui segons les necessitats d'oficis de la comarca.

Caldria més coordinació a nivell Comarcal amb els temes de formació, l'Escola Taller hauria de ser d'àmbit Comarcal.

CIEM – CENTRE D'INICIATIVES EMPRESARIALS DEL METALL FUNDACIÓ EDUARD SOLER



Avda. Eduard Soler, 1
17500 – RIPOLL (Girona)

Telèfons: 972 715132

Fax: 972 715124

Correu electrònic general: emprenedors_ciem@fes-etr.org

Pàgina WEB: www.etr-fes.org

President: Sr. Francesc Solà

Directora: Sra. Anna Mates c/e: amates@etr-fes.org

Tipus d'entitat: Fundació privada.

Activitat principal: Foment de creació d'empreses

Tipus i Especialitats de Formació que imparteix:

Formació Semi Presencial de Postgrau en Creació i Gestió d'Empreses.

Instal·lacions i equipaments existents per impartir formació:*

Aula polivalent (capacitat per 30 participants)

Aula d'informàtica amb 8 ordinadors (capacitat 16 participants)

A part d'aquests espais per impartir formació les instal·lacions del Centre disposa d'espais comuns com per exemple: direcció, magatzems, despatxos, lavabos i serveis, etc.

Cal destacar que les instal·lacions estan adaptades a accés de persones amb minusvalies, inclòs ascensor adaptat.

Recursos Humans:

La plantilla del CIEM està composta per una persona, la mateixa Directora del centre, tot i que es disposa del servei de Secretaria de la Fundació Eduard Soler.

El curs que imparteix actualment el Centre participen un total de 14 formadors de l'Escola de Negocis EOI.

Formació impartida actualment (Curs 2005-06):

Formació de Postgrau de Creació i Gestió d'Empreses.

Formació	Hores	Alumnes
Creació i Gestió d'Empreses	500 ^{*1}	25

* Informació facilitada per la Sra. Anna Mates – Directora del CIEM.

^{*1} D'aquestes hores 160 són hores d'aula i la resta de tutories.

En aquest curs poden participar directius, tècnics, professionals, treballadors en general, persones en situació d'atur, tot tipus de col·lectiu, però com a requisit imprescindible, persones amb esperit emprenedor i de compromís.

Tramitació de Subvencions per la Formació:

No es tramita cap subvenció per la formació de forma directa..

Però el projecte està cofinançat per:

**crece – Ministerio de Ciencia y Tecnologia.
Fons Social Europeu
CIEM – Centre d'Iniciatives Empresarials del Metall**

Direcció Tècnica:

eoi – Escuela de Negocios

Suport i l'esponsorització de:

**UPM – Unió Patronal Metal·lúrgica
FEGMETALL – Federació Patronal Metal·lúrgica de la Prov. de Girona
APEMTA – Associació Provincial del Metall de Tarragona
FEMEL – Federació del Metall de Lleida
UPC – Universitat Politècnica de Catalunya
CRD – Consorci Ripollès Desenvolupament
Fundació Eduard Soler**

Formació Interna:

Els formadors del programa estan en reciclatge continu directament a l'Escola de Negocis EOI.

Mitjans de Publicitat de l'Oferta Formativa

Els habituals, premsa, ràdio, TV, tríptics, La divulgació d'aquest curs es fa a nivell de tot Catalunya.

CONSORCI RIPOLLÈS DESENVOLUPAMENT



P.I. “Els Pintors” – C/ Joan Miró, 2

17500 – RIPOLL (Girona)

Telèfons: 972 704499

Fax: 972 704530

Correu electrònic general: rde@ddqi.es

Pàgina WEB: www.ripollesdesenvolupament.com

Presidenta: Sra. Josefina del Pozo

Gerent: Sr. Joan Busquets

Formació: Sra. Núria Serra

c/e: empresa@ripollesdesenvolupament.com

Tipus d'entitat: Consorci Comarcal

Activitat principal: Promoció Econòmica, realització d'activitats per la promoció i desenvolupament d'empreses, promoció del sector turístic,

Tipus i Especialitats de Formació que imparteix:

Formació Presencial de tipus Contínua i Jornades d'especialitats de Gestió Empresarial, Gestió RRHH, Gestió Qualitat, Turisme,

ISO 9001:2000 en les activitats de formació i Punt d'Informació CIDEM

Instal·lacions i equipaments existents per impartir formació:*

1 aula polivalent (capacitat d'aprox. 25 participants)

1 sala d'actes polivalent (capacitat d'aprox. 60 participants)

A part d'aquests espais per impartir formació les instal·lacions del Consorci disposa d'espais comuns com per exemple: secretaria, magatzems, diversos despatxos, lavabos i serveis, etc.

Cal destacar que les instal·lacions estan adaptades a accés de persones amb minusvalies, es disposa d'ascensor i lavabos adaptats.

Equipaments:

Les aules de formació disposen de projector, televisor i vídeo, connexió internet, telefonia, megafonia, ordinador, retroprojector, projector de diapositives,

Recursos Humans:

El Consorci actualment té una plantilla de nou treballadors més una persona en pràctiques. No s'inclou dades del personal de l'Aula d'Hostaleria del Ripollès.

Per la formació i realització de jornades es col·labora amb entitats externes amb reconeguda experiència professional, per exemple CIEF, ..., així com amb la col·laboració de ponents d'altres entitats, CIDEM, Cambra de Comerç de Girona,

* Informació facilitada per la Sra. Núria Serra – Responsable d'Empresa del Consorci Ripollès Desenvolupament.

Formació i Jornades realitzades (Any 2005-06):*

A part de la formació de l'Aula d'Hostaleria del Ripollès, el Consorci no organitza cursos de Formació Ocupacional. Respecte la Formació Contínua, es fan jornades amb durada reduïda de 4 – 8 hores.

Jornades / Formació Contínua	Hores	Assistents
Empresa		
Gestió d'estocs	8	11
Habilitats de comandaments intermitjos: Lideratge d'equips productius.	4	13
Gestió del temps	4	7
La nova ISO 22000:2005. Sistema de Gestió en Seguretat Alimentària	2	9
Gestió de cobraments / impagats	4	9
Ajuts en R+D+I	1	11
Seguretat – Mossos d'Esquadra	2	15
Turisme		
Jornades Objectiu Ripollès Turístic (ORT):		
Presentació Jornades ORT i Conferència "Ruta dels oficis d'ahir"	4	31
Turisme cultural "Terra de comptes"	3	32
Taula rodona dels empresaris turístics del Ripollès	4	37
Visita a l'Alt Urgell, experiència turística	8	27

Moltes d'aquestes jornades es realitzen amb la col·laboració d'altres entitats. Normalment es financen amb una aportació de l'assistent i amb la línia d'ajut del Pacte Territorial per a l'Ocupació de les comarques de Girona.

Tramitació de Subvencions per la Formació:

Formació Ocupacional, l'entitat és centre col·laborador del Servei d'Ocupació de Catalunya, actualment no tramita subvencions de formació ocupacional, a part del Programa de Garantia Social de l'Aula d'Hostaleria.

Formació Contínua, considerant les jornades com a formació contínua, es busquen recursos mitjançant la subvenció de Millora del Capital Humà del Pacte Territorial per a l'Ocupació de les comarques de Girona.

Formació Interna:

El Consorci disposa d'un Pla de Formació Interna dins el Sistema de Gestió de la Qualitat, a principis d'any es fa una programació i planificació de les necessitats existents.

* Informació facilitada per la Sra. Núria Serra – Responsable d'Empresa del CRD, només es contempla la formació a Empreses, s'exclou les activitats Aula d'Hostaleria del Ripollès, tractat a part.

Per cobrir aquestes necessitats es realitza formació interna, també es rep formació per entitats com : Servei AutoEmpresa, Pacte Territorial per a l'Ocupació de les comarques de Girona,

Mitjans de Publicitat de l'Oferta Formativa

Mailings a les empreses de la comarca, també anuncis en Premsa.

Observacions :

Entitat que adapta constantment la seva oferta formativa i realització de jornades a les necessitats concretes de les empreses i dels diferents sectors.

ESCOLA DEL TREBALL DEL RIPOLLÈS FUNDACIÓ EDUARD SOLER



Avda. Eduard Soler, 1
17500 – RIPOLL (Girona)
Telèfons: 972 701131
Fax: 972 702871
Correu electrònic general: etr@etr-fes.org
Pàgina WEB: www.etr-fes.org

President: Sr. Francesc Solà
Director: Sr. Xavier Mas c/e: xmas@etr-fes.org

Tipus d'entitat: Fundació privada.
Activitat principal: Formació reglada, ocupacional i contínua de tipus tecnològic.

Tipus i Especialitats de Formació que imparteix:

Formació presencial de tipus Reglada, Ocupacional i Contínua d'especialitats tecnològiques.

ISO 9001:2000 en les activitats de formació.

Instal·lacions i equipaments existents per impartir formació: *

Planta 0 :

Laboratori de metrologia (130 m² aprox.)
Aula d'electroerosió (60 m² aprox.)
2 aules polivalents (130 m² aprox.)

Planta 1 :

Sala d'actes (130 m² aprox.)
Taller (678 m² aprox.)

Planta 2 :

Laboratori d'electrotècnica (177 m² aprox.)
Aula de dibuix (88 m² aprox.)
Laboratori d'automatismes (98 m² aprox.)
Aula Polivalent (60 m² aprox.)
Laboratori de CNC (60 m² aprox.)
Aula de CAD (60 m² aprox.)
Aula d'informàtica (60 m² aprox.)
Biblioteca (130 m² aprox.)

A part d'aquests espais per impartir formació les instal·lacions de l'Escola disposa d'espais comuns com per exemple: secretaria, magatzems, sala de professors, diversos despatxos, menjador, lavabos i serveis, etc.

Cal destacar que les instal·lacions estan adaptades a accés de persones amb minusvalies, inclòs ascensor adaptat.

* Informació facilitada pel Sr. Xavier Mas – Director de l'Escola del Treball del Ripollès

Equipaments taller mecanització convencional:

Fresadores amb lectors digitals, torns convencionals, trepants de columnes, cisalla mecànica, premsa hidràulica, bancs d'ajust, esmoladora, rectificadora, muntacàrregues, transpalet, pistoles d'aire, magatzem,

Equipaments taller soldadura:

Equip multifunció amb control numèric, equips *inverter*, sistema depuració fums,

Equipament taller de fabricació CNC:

Torns de producció *Danobat*, centre de mecanització de producció *Bridgeport*, serra cinta automàtica, electroerosió per fil de 5 eixos, electroerosió per penetració amb robot canviador,

Equipaments laboratori de metrologia:

Màquina tridimensional programable de mesura, microscopi metal·logràfic, equip preparació provetes, duròmetre, rugosímetre,

Equipaments laboratori d'electrotècnia:

Oscil·loscopis, fonts d'alimentació, generadors de funcions, polímetres, equips de verificació i control de motors,

Equipaments laboratori de CNC:

Controls industrials *FAGOR 8055 TC*, controls industrials *HEIDENHEIN 426*,

Equipaments aula de CAD:

Deu Workstations amb programes *Unigraphics*, plotters *HP A4* i *A3*,

Equipaments aula d'informàtica:

Deu ordinadors PC, programari de CAM, programa de gestió de la producció – magatzems – control estadístic de qualitat, programes d'ofimàtica,

Equipaments tallers d'automatismes:

Simuladors pneumàtics, equip d'hidràulica proporcional, autòmats programables *SIEMENS*, equips d'electropneumàtica, robots didàctics 5 eixos,

A part de tots aquests equipaments dels diferents tallers, també es disposa de l'utilitatge necessari per poder fer totes les pràctiques.

Recursos Humans:

En el curs escolar 2005-06, l'Escola disposa de 21 professors a jornada completa, 6 formadors a mitja jornada i 3 persones d'administració.

Aquests professors tenen les titulacions requerides per poder impartir els estudis que realitza l'Escola.

Aquests professors estan en reciclatge continu dels seus coneixements, degut a les col·laboracions existents amb el Centre Tecnològic de la mateixa Fundació Eduard Soler.

Formació impartida actualment (Curs 2005-06):*

Formació Reglada	Alumnes
Família Manteniment i Serveis a la Producció <i>Tècnic en instal·lacions i manteniment electromecànic de maquinària i conducció de línies. (2 cursos)</i>	24
Família Fabricació Mecànica <i>Tècnic superior en producció per mecanització. (2 cursos)</i>	19
<i>Tècnic superior en desenvolupament de projectes mecànics (2 cursos)</i>	25
<i>Tècnic en mecanització (Estudis IES Abat Oliba) (2 cursos)</i>	6
Família Electricitat i Electrònica <i>Tècnic superior en desenvolupament de productes electrònics (2 cursos)</i>	14
<i>Tècnic en equips i instal·lacions electrotècniques (Estudis IES Abat Oliba). (2 cursos)</i>	38

Els estudis de *Tècnic en mecanització* i *Tècnic en equips i instal·lacions electrotècniques*, corresponen a estudis de Formació Professional de l'IES Abat Oliba, aquests s'imparteixen en les instal·lacions de la Escola del Treball del Ripollès, després de la signatura de conveni entre el Departament d'Educació de la Generalitat de Catalunya i la Fundació Eduard Soler.

Formació Contínua	Hores	Alumnes
Fabricació Mecànica per la dona	300 – 300 ^{*1}	10

Curs amb la finalitat de millorar les competències professionals d'un grup de treballadores de diverses empreses del metall, per tal de possibilitar la seva promoció tant personal com professional.

Dins la formació contínua també s'ha realitzat cursos per encàrrec d'empreses i altres entitats, cursos d'*Unigrafics*, Programació amb CNC, Soldadura, CAD, Sistemes de Gestió de la Qualitat, Programa de Millora Contínua,
Alguns d'aquests cursos també es realitzen fora de les instal·lacions de l'Escola.

* Informació facilitada pel Sr. Xavier Mas – Director Escola del Treball del Ripollès

^{*1} Aquesta formació s'impartirà en dos trams de 300 hores cadascun.

Formació Ocupacional	Hores	Alumnes
Incorporació al sector metall – mecànic	483	19

Curs dirigit a les persones que treballaven al sector tèxtil, amb l'objectiu de formar amb els continguts necessaris i puguin estar en millors condicions per incorporar-se al sector del metall i la mecànic.
--

Dins l'oferta de Formació Contínua i Ocupacional l'escola té la capacitat i recursos per poder impartir cursos per contribuir a optimitzar processos productius en les empreses del Ripollès, oferta d'altres possibles cursos:

Control numèric	Electrònica industrial
Gestió de la qualitat	Control de motors elèctrics
Disseny mecànic	Tècniques de soldadura
Metrologia	Automatismes
Tridimensional	Mecànica industrial
...	...

L'Escola ofereix formació a mida de les necessitats concretes de cada empresa, amb la possibilitat de realitzar aquesta formació a les instal·lacions de l'escola o en la mateixa empresa demandant.

Jornades

Des de l'Escola també s'organitzen tot tipus de jornades de temes industrials, aquestes jornades estan dirigides a alumnes de l'escola, professors i a empreses industrials.

Últimes jornades realitzades:

Superconductivitat, Lubricants, Acers, Rodaments, Seguretat i Incendis, Primers Auxilis, Foneria Industrial,

Aquestes jornades també es realitzen amb la col·laboració dels altres centres de la Fundació Eduard Soler, Centre Tecnològic i el CIEM (Centre d'Iniciatives Empresariales del Metall).

El finançament d'aquestes és pels mateixos proveïdors o directament per la Fundació Eduard Soler.

Tramitació de Subvencions per la Formació:

Formació Reglada, esta finançada per la Fundació Eduard Soler i en part pel Departament d'Educació de la Generalitat de Catalunya.

Formació Ocupacional, l'escola és centre col·laborador del Servei d'Ocupació de Catalunya, tot i que actualment no es tramiten subvencions de formació ocupacional. El curs que s'està impartint, ha estat un projecte especial dirigit a persones en atur, provinents del sector tèxtil, per incorporar-se al sector metall – mecànic. Curs subvencionat pel Departament de Treball i Indústria de la Generalitat de Catalunya.

Formació Contínua, en el curs que actualment s'està realitzant s'ha rebut una part de subvenció per part del Departament de Treball i Indústria, la resta del cost es finançarà mitjançant bonificació per part de les empreses del crèdit de formació que disposen via Seguretat Social.

Actualment no tramiten subvencions per les empreses, l'Escola factura el cost de la formació i en tot cas si el client té interès s'ha de tramitar la subvenció directament o mitjançant terceres entitats.

També s'ha realitzat cursos per agents socials, cursos gestionats per la patronal o els sindicats de la comarca, cursos subvencionats, però tramitats directament per aquests agents.

Formació Interna:

L'escola disposa d'un Pla de Formació Interna, a principis d'any es fa una programació i planificació de les necessitats existents.

Per cobrir aquestes necessitats es realitza formació en diferents entitats o Universitats, com per exemple UPC, es rep informació interna amb l'adquisició de nova maquinària per la formació.

També hi ha disponible l'oferta formativa del Departament d'Educació, mitjançant e-learning, es participa en cursos de Preparació de Material Pedagògic,

Els professors estan en reciclatge continu dels seus coneixements, degut a les col·laboracions existents amb el Centre Tecnològic de la mateixa Fundació Eduard Soler.

L'Escola no s'aplica la bonificació del cost de la formació interna, en un futur immediat està previst de treballar aquest tema i bonificar en la mesura dels possibles aquest cost.

Mitjans de Publicitat de l'Oferta Formativa

Els habituals, premsa, ràdio, TV, cartells, funciona molt bé el "boca – orella"
Assistència a Fires comarcals.
Mailings a les empreses de la comarca.

Observacions :

S'ha de produir un canvi de mentalitat en els empresaris de la comarca, aquests han de guanyar en productivitat i per això és essencial la formació dels empresaris i dels seus treballadors. S'ha d'apostar per la innovació.

Cal pensar que la formació és una inversió i no una despesa.

Els plans d'estudi s'han d'adaptar a les necessitats concretes de les empreses.

ESCOLA OFICIAL D'IDIOMES DE RIPOLL



Instal·lacions del IES Abat Oliba

Ctra. Barcelona, 57

17500 – RIPOLL (Girona)

Telèfons: 972 714334

Fax: 972 714334

Correu electrònic general: b7008833@xtec.net

Pàgina WEB: www.xtec.net/centres/b7008833

Directora: Sra. Regine Fache c/e: b7008833@xtec.net

Secretari: Sr. José Luís Bartolomé

Tipus d'entitat: Centre públic d'ensenyament, depenent del Departament d'Educació.
Activitat principal: formació d'idiomes.

Tipus i Especialitats de Formació que imparteix:

Formació Presencial de tipus Reglada d'idiomes (Anglès, Francès)

Instal·lacions i equipaments existents per impartir formació:*

La Escola Oficial d'Idiomes està provisionalment a l'IES Abat Oliba i disposa d'unes instal·lacions concretes per la seva activitat formativa:

2 aules teòriques (capacitat de 25 – 30 participants)

1 aula informàtica

1 sala de professors.

1 despatx

Biblioteca.

A part d'espais comuns, lavabos i serveis.

Equipaments:

Es disposa d'ordinadors equipats per completar l'aprenentatge dels idiomes.

Les aules teòriques tenen l'equipament requerit per impartir formació teòrica.

Es disposa d'equipament de TV-Video-DVD, àudio, antena parabòlica,

Recursos Humans:

L'Escola disposa de 2 formadors i una persona com auxiliar administrativa a mitja jornada. El increment de formadors dependrà de les necessitats i evolució dels estudis.

Aquests professors tenen les titulacions requerides per poder impartir els estudis que es realitzen.

* Informació facilitada pel Sr. José Luís Bartolomé – Secretari de l'Escola Oficial d'Idiomes de Ripoll.

Formació impartida actualment (Curs 2005-06):*

Actualment s'ofereixen cursos de Cicle Elemental d'anglès i de francès.

Formació curs 2005-06	Hores	Alumnes*1
Francès (2 nivells cicle elemental)	130	30
Anglès (2 nivell cicle elemental)	130	59

La procedència d'aquests alumnes és especialment de la comarca del Ripollès i concretament de Ripoll (52), Campdevàrol (12) i Sant Joan de les Abadesses (7), Per professions la procedència dels participants és Administratius (23), Estudiants (16), Professors (12), Tècnics (6), La mitjana d'edat dels participants està entre 25 i 39 anys i amb un percentatge del 64% de dones i un 36 % de homes.

Actualment tenen capacitat per formar 120 participants.

Poden participar tot tipus de persones majors de 14 anys o amb el 1er. cicle de l'ESO aprovat.

Properament organitzarà cursos intensius de conversa d'anglès i francès

Oberts a posar en marxa altres cursos depenent de les necessitats concretes, actualment estan realitzant una detecció de necessitats de la comarca del Ripollès.

Tramitació de Subvencions per la Formació:

No es tramita cap tipus de subvenció per la formació. El finançament prové del Departament d'Educació de la Generalitat de Catalunya i dels propis participants en la formació, amb el pagament de la matrícula.

Formació Interna:

El Departament d'Educació ofereix una oferta contínua de cursos de formació per reciclar els coneixements dels professors. Aquesta formació s'ofereix amb cursos presencials i molta oferta de cursos mitjançant e-learning.

Mitjans de Publicitat de l'Oferta Formativa:

Fulletons informatius, premsa, ràdio i TV Comarcal.

* Informació facilitada pel Sr. José Luís Bartolomé – Secretari de l'Escola Oficial d'Idiomes de Ripoll.

FUNDACIÓ PRIVADA TELEVALL



C/ Major, 26
17534 – RIBES DE FRESEER (Girona)
Telèfons: 972 728811
Fax: 972 728811
Correu electrònic general: vine@televall.com
Pàgina WEB: www.televall.com

President: Sr. Xavier Robiró
Gerent: Sr. Albert Pujol
Formació: Sr. Gaspar Tarrida c/e: gaspar@televall.com

Tipus d'entitat: Fundació Privada – Ajuntament de Ribes de Freser.
Activitat principal: Promoció i divulgació de les tecnologies.

Tipus i Especialitats de Formació que imparteix:

Formació Presencial de tipus Ocupacional, Contínua i Privada d'especialitat Informàtica.

Instal·lacions i equipaments existents per impartir formació:*

- 1 aula informàtica (capacitat 14 participants)
- 1 aula polivalent (cap. 8 participants)

A part d'aquest espai el centre disposa d'espais comuns com per exemple: secretaria, magatzems, lavabos i serveis, etc.

El centre TeleVall signa diferents convenis de col·laboració per la realització de formació ocupacional i/o contínua d'especialitat informàtica i comptable.

Equipaments:

14 ordinadors a l'aula d'informàtica, amb tot els perifèrics necessaris per la impartir la formació (PC's, pantalles planes, impressores, altaveus, ...), connexió d'internet d'alta velocitat, canó de projecció, pantalles,

6 ordinadors portàtils per Aula mòbil.

Equipament requerit per impartir formació teòrica.

Es disposa d'equipament de TV-Video-DVD, àudio, retroprojector, projector de diapositives.

Recursos Humans:

El Centre actualment té una plantilla fixa de sis treballadors (3 treballadors a jornada completa i 3 a temps parcial).

Es disposa d'un grup de formadors que participen en els cursos que organitza el centre, per les diferents temàtiques de formació informàtica.

* Informació facilitada pel Sr. Gaspar Tarrida – Responsable de Formació de TeleVall.

Formació impartida actualment (Curs 2005-06):*

Tipus de cursos que sol oferir el centre:

Ofimàtica	Iniciació Informàtica
Vídeo Digital	Retoc Imatge Digital
Creació Pàgines Web	Comptabilitat Informatitzada
Programari Lliure	...

Formació Ocupacional

S'ha realitzat cursos de formació ocupacional, per encàrrec d'altres entitats, per exemple, Unió Intersectorial Empresarial del Ripollès,

En aquest últim any no s'ha realitzat cap curs d'aquest tipus, no hi hagut prou participants interessats, que complissin les condicions requerides pel curs.

Formació Contínua

Amb anys anteriors també s'ha realitzat cursos de formació contínua subvencionada per encàrrec d'altres entitats o empreses, per exemple, Unió Intersectorial Empresarial del Ripollès, Unió de Pagesos, Entitats Culturals,

Dins la formació contínua també s'ha realitzat cursos per encàrrec d'empreses de la comarca, aquests cursos en alguns casos, s'han fet a les mateixes instal·lacions de les empreses.

Formació Privada / Oberta

Hores

Ofimàtica Avançada	30
Edició Vídeo Digital	15
Comptabilitat Pràctica Financera	20
Moodle per a Formadors en Línia ^{*1}	30
Programari Lliure (Ripoll) ^{*2}	15

Participacions de 8 – 12 participants per curs. La majoria d'aquests cursos no tenen finançament, el participant paga l'import d'aquest.

De l'any 2000 al 2005, s'ha format un total de 850 participants, de diferents tipus de col·lectius

Jornades

S'organitzen tot tipus de jornades de divulgació i promoció de les tecnologies de la informació, aquestes jornades estan dirigides a tot tipus de públic.

* Informació facilitada pel Sr. Gaspar Tarrida – Responsable de Formació de TeleVall.

^{*1} Curs gratuït dirigit a formadors i dinamitzadors de Telecentres de Girona.

^{*2} Curs realitzat a Ripoll, amb la col·laboració de l'Ajunt. Ripoll, els participants van pagar un preu simbòlic de 30 €/part.

Tramitació de Subvencions per la Formació:

El centre no tramita cap tipus de subvenció per la Formació.

Tot i que col·labora com centre que imparteix formació d'aquest tipus, però per a compte de tercers.

Formació Interna:

Es realitza formació procedent de l'Associació de Fundacions. Es participa de formació específica informàtica en centres especialitzats. Constantment es realitza reciclatge mitjançant formació autodidacta.

Mitjans de Publicitat de l'Oferta Formativa

Els habituals, premsa, ràdio, TV, cartells, díptics, Mailings empreses i entitats de la comarca.

Oferta de la formació mitjançant la pàgina web del centre TeleVall.

Observacions :

Actualment està en fase de creació de formació On-line, es crearan continguts propis amb col·laboració d'altres TeleCentres, aquesta formació serà Semi – Presencial i especialment amb temes de Programari Lliure.

També es volen oferir cursos / jornades, per incorporar les TIC a la vida quotidiana, per exemple:

Utilització d'arxius MP3
Gestions amb l'Administració Oberta
...

S'està en fase de potenciació de l'Aula Informàtica Mòbil.

I.E.S. ABAT OLIBA

Ctra. Barcelona, 57
17500 – RIPOLL (Girona)
Telèfons: 972 701150
Fax: 972 702957
Correu electrònic general: b7005704@xtec.net
Pàgina WEB: www.xtec.es/ies-abatoliba



IES Abat Oliba

Directora: Sra. Rosa M^a. Tolós c/e: b7005704@xtec.net

Tipus d'entitat: Institut ensenyament, depenent del Departament d'Educació.
Activitat principal: Formació Reglada – Formació Professional.

Tipus i Especialitats de Formació que imparteix:

Formació Presencial Reglada amb ESO, Batxillerat, Cicles Formatius (Gestió Administrativa, Administració i Finances, Mecanització, Instal·lacions Electrotècniques, Cuina)

Instal·lacions i equipaments existents per impartir formació: *

Edifici 1 :

46 aules polivalents (capacitat d'aprox. 30 participants per aula)

6 laboratoris

Biblioteca.

Sala d'actes

Es disposa de 8 aules d'informàtica distribuïdes de la següent manera:

4 aules, amb 20 ordinadors cadascuna.

1 aula, amb 4 ordinadors, que correspon a l'Aula d'Acollida.

1 aula, amb 4 ordinadors, que correspon a l'Aula Oberta.

1 aula, amb 15 ordinadors.

1 aula, amb 18 ordinadors.

Edifici 2 – Formació Professional :

5 aules – taller.

Actualment l'edifici de Formació Professional, de construcció nova, no s'està utilitzant per cap tipus de formació, els temes industrials s'estan realitzant a les instal·lacions de l'Escola del Treball del Ripollès de la Fundació Eduard Soler.

A part d'aquest espai per impartir formació les instal·lacions de l'Escola disposa d'espais comuns com per exemple: Secretaria, magatzems, sala de professors, diversos despatxos, menjador, lavabos i serveis, etc.

Cal destacar que part de les instal·lacions estan adaptades a accés de persones amb minusvalies.

* Informació facilitada per la Sra. Rosa M^a. Tolós – Directora del IES Abat Oliba.

Equipaments tallers:

Fresadores i torns convencionals, bancs d'ajust, esmoladora, rectificadora, ..., equips de soldadura amb els bancs corresponents, sistema depuració fums, ..., simuladors pneumàtics, equip d'hidràulica proporcional, autòmats programables *SIEMENS*, equips d'electropneumàtica,

A part de tots aquests equipaments dels diferents tallers, també es disposa del utilitatge necessari per poder fer totes les pràctiques.

Actualment el Departament d'Educació de la Generalitat de Catalunya ha signat un conveni de col·laboració amb la Fundació Eduard Soler, per impartir els cicles industrials en les instal·lacions de la Fundació.

Recursos Humans:

En el curs escolar 2005-06, l'Escola disposa de 60 professors, més 5 persones d'administració. Aquests professors tenen les titulacions requerides per poder impartir els estudis que realitza l'Escola.

Formació impartida actualment (Curs 2005-06):*

Formació Reglada	Alumnes
ESO	
1r. (3 grups)	63
2º. (3 grups)	82
3r. (4 grups)	75
4r. (4 grups)	87
BATXILLERAT	
1r. (3 grups)	81
2º. (2 grups)	51
CICLE FORMATIU DE GRAU MITJA	
Gestió administrativa (1 curs: 990 h. centre, 310 h. pràctiques empresa)	23
Cuina ^{*1} (2 cursos: 1.600 h. centre, 400 h. pràctiques empresa)	
1r.	18
2º.	9
Mecanització ^{*2} (2 cursos: 1.600 h. centre, 400 h. pràctiques empresa)	
2º.	6
Equips i instal·lacions electrotècniques ^{*2} (2 cursos: 1.650 h. centre, 350 h. pràctiques empresa)	
1r.	21
2º.	19
CICLE FORMATIU DE GRAU SUPERIOR	
Administració i finances (2 cursos: 1.650 h. centre, 350 h. pràctiques empresa, curs agrupat en 1 any)	11

* Informació facilitada per la Sra. Rosa Mª. Tolós – Directora IES Abat Oliba

^{*1} Curs impartit a les instal·lacions del Consorci Ripollès Desenvolupament

^{*2} Curs impartit a les instal·lacions de la Fundació Eduard Soler, nomé s'imparteix el segon curs.

Cal destacar que els estudis de Cicle Formatiu de Grau Mitjà d'Equips i Instal·lacions Electrotècniques, comporta l'obtenció automàtica del **Carnet d'Instal·ladors**.

Els alumnes que finalitzin el segon curs d'Equips i Instal·lacions Electrotècniques, tindran un certificat de crèdits del Cicle de Manteniment Electromecànic.

Els estudis de *Tècnic en mecanització* i *Tècnic en equips i instal·lacions electrotècniques*, corresponen a estudis de Formació Professional de l'IES Abat Oliba, aquests s'imparteixen en les instal·lacions de la Escola del Treball del Ripollès, després de la signatura de conveni entre el Departament d'Educació de la Generalitat de Catalunya i la Fundació Eduard Soler.

Els estudis de Cuina, corresponen a estudis de Formació Professional de l'IES Abat Oliba, aquests s'imparteixen en les instal·lacions del Consorci Ripollès Desenvolupament, després de la signatura de conveni entre el Departament d'Educació de la Generalitat de Catalunya i el Consorci.

Actualment no s'imparteix formació Ocupacional – Contínua.

Jornades

Des de l'Escola s'organitzen jornades per complementar els estudis dels alumnes, però no d'una forma contínua, s'organitzen de forma esporàdica.

Tramitació de Subvencions per la Formació:

Formació Reglada, està finançada pel Departament d'Educació de la Generalitat de Catalunya.

No es tramita cap tipus de subvenció per la formació.

Formació Interna:

El Departament d'Educació ofereix una oferta contínua de cursos de formació per reciclar els coneixements dels professors. Aquesta formació s'ofereix amb cursos presencials i molta oferta de cursos mitjançant e-learning.

Últims cursos realitzats: Formació aula oberta, formació aula acollida,

Mitjans de Publicitat de l'Oferta Formativa:

Els habituals, premsa, ràdio, TV, cartells, funciona molt bé el "boca – orella".

Observacions :

S'ha demanat altres mòduls formatius degut a les necessitats dels sectors empresarials de la comarca, la formació demanada és la següent:

➤ **Ampliació del Cicle Mitja de Cuina amb la formació de Sala i Cambres, Forns i Pastisseria. Aquest mòdul recentment ha estat denegat pel Departament d'Educació (Febrer / 2006).**

També s'ha demanat un Cicle Formatiu de Monitors d'Esports i Muntanya, en aquestes dates encara s'està a l'espera de resolució del Dept. d'Educació

Properament s'oferirà la possibilitat d'oferta de formació contínua, poder realitzar crèdits individuals dels Cicles Formatius.

Actualment ja hi ha la possibilitat de fer formació a distància, el curs 2006 s'iniciaran altres cursos de formació a distància. Aquesta oferta la fa directament el Departament d'Educació de la Generalitat de Catalunya.

IRSA
GABINET DE SERVEIS INFORMÀTICS, S.L.



C/ Macià Bonaplata, 4
17500 – RIPOLL (Girona)
Telèfons: 972 702454 / 972 268711 (Olot)
Fax: 972 703667
Correu electrònic general: comercial@inforolot.com
Pàgina WEB: www.irsagsi.com

Gerent: Sr. Ramon Artigues
Responsable Formació: Sra. Anna Garriga c/e: comercial@inforolot.com

Tipus d'entitat: Empresa privada
Activitat principal: Serveis informàtics i formació amb informàtica.

Tipus i Especialitats de Formació que imparteix:

Formació Presencial de tipus Ocupacional i Contínua d'especialitat Informàtica i Comptabilitat.

ISO 9001:2000 en les activitats de formació ocupacional i contínua.

Instal·lacions i equipaments existents per impartir formació: *

Aquesta empresa disposa d'un centre a Ripoll i un centre a Olot.

Centre Ripoll:

1 aula d'informàtica (35 m2 i capacitat per 15 participants)

Despatxos

Recepció

Lavabos i serveis

Centre Olot (*no es contemplarà com a recursos formatius del Ripollès*):

2 aula d'informàtica (capacitat per 15 participants/cada aula)

Despatxos

Recepció

Lavabos i serveis

Equipaments:

15 ordinadors en cada una de les aules, amb els perifèrics adequats i els programes d'ofimàtica necessaris per impartir les classes, connexió internet. L'aula també disposa de l'equipament requerit per impartir formació teòrica.

Recursos Humans:

Respecte l'activitat de formació, consta d'una administrativa i quatre formadors.

* Informació facilitada per InforOlot.

Formació impartida actualment (Curs 2005-06):*

Normalment s'imparteix formació de les següents matèries:

Aplicacions informàtiques de gestió, Comptabilitat.

Programes de retoc digital i escaneig d'imatges.

Informàtica d'usuari.

Disseny Web i multimèdia.

Formació Ocupacional

Aquest any passat no s'ha pogut impartir els cursos aprovats, per falta de participants. Es van concedir 2 cursos de col·lectiu, persones en atur menors de 25 anys i sense ocupació anterior, va ser impossible de trobar els participants requerits.

Formació Contínua

A les instal·lacions de Ripoll aquest any no s'ha fet formació, s'han fet 2 cursos d'Access a les instal·lacions d'Olot, no s'inclouen les dades, perquè no afecta a l'oferta formativa del Ripollès.

Tramitació de Subvencions per la Formació:

Formació Ocupacional, l'entitat és centre col·laborador del Servei d'Ocupació de Catalunya, tramita subvencions de formació ocupacional de forma directa.

Formació Contínua, l'entitat és centre col·laborador del Servei d'Ocupació de Catalunya, tramita subvencions de formació contínua de forma directa, tot i que l'any 2005 no ha sortit la convocatòria com els altres anys.

L'Acadèmia pertany a l'Associació de Centres de Formació – CATFORMACIÓ, i també rep algun curs provinents d'aquesta mateixa associació o de la FOEG.

Formació Interna:

Realitza un reciclatge continu amb temes informàtics en la mateixa empresa, també s'ha realitzat formació amb Sistemes de Gestió de la Qualitat.

Mitjans de Publicitat de l'Oferta Formativa

Bustiada amb díptics, ràdio i premsa.

* Informació facilitada per InforOlot.

M.C. AULA D'ANGLÈS

Pl. Gran, 16, baixos

17500 – RIPOLL (Girona)

Telèfons: 972 701433 / 666 864978

Fax: -

Correu electrònic general: maggiec@terra.es

Pàgina WEB:



Propietària - directora: Sra. Margarita Cabello

Tipus d'entitat: Empresària individual.

Activitat principal: Formació de l'Idioma Anglès.

Tipus i Especialitats de Formació que imparteix:

Formació Presencial de tipus Contínua i Privada de l'idioma Anglès.

Instal·lacions i equipaments existents per impartir formació:*

1 aula teòrica (capacitat 6 – 8 participants)

El centre també disposa d'espais comuns com per exemple: recepció, lavabos i serveis, etc.

Equipaments:

L'aula teòrica té el equipament requerit per impartir formació teòrica.

Es disposa d'equipament de TV-Video-DVD, àudio,

Recursos Humans:

La principal treballadora del centre és la propietària, disposa de la titulació requerida per poder impartir la formació ofertada.

Formació impartida actualment (Curs 2005-06):*

Formació Contínua

Realitza cursos a mida per empreses de la comarca, aquests cursos es realitzen a les instal·lacions del Centre o a les instal·lacions de les mateixes empreses, s'adapta a les necessitats concretes.

Formació Privada

Formació a tot tipus de col·lectius: infantils i adults, amb tots els nivells d'aprenentatge.

* Informació facilitada per la Sra. Margarita Cabello, propietària del centre.

Formació d'idiomes – Diferents Nivells Curs 2005-06	Hores	Alumnes
--	--------------	----------------

Anglès – diferents nivells (1 any escolar)		80
--	--	----

Actualment també s'estan fent cursos a empreses, en les mateixes instal·lacions d'aquestes.

Tramitació de Subvencions per la Formació:

No tramita cap tipus de subvenció.

Formació Contínua, es realitzen cursos per empreses que tenen la possibilitat de subvencionar el cost de la formació via bonificacions de les cotitzacions de la Seguretat Social, però el centre no tramita la subvenció.

Formació Privada, el cost d'aquesta formació és pagada directament pels usuaris.

Formació Interna:

La propietària realitza cursos de reciclatge de formadors a l'Escola Oficial d'Idiomes de Barcelona, també participa d'autoformació.

Mitjans de Publicitat de l'Oferta Formativa

No realitza publicitat en aquests moments, li funciona molt bé el "boca – orella".

**TALLER OCUPACIÓ
AJUNTAMENT DE SANT JOAN DE LES ABADESSES**



**ASSOCIACIÓ PROMOCIÓ ECONÒMICA I OCUPACIÓ
D'OGASSA I ST. JOAN DE LES ABADESSES**



Centre Cívic

Ctra. Camprodon, 8, baixos

17860 – ST. JOAN DE LES ABADESSES (Girona)

Telèfons: 972 722357

Fax: 972 722357

Correu electrònic general: centrecivic@santjoandelesabadesses.com

Pàgina WEB: www.santjoandelesabadesses.com/centrecivic

Directora: Sra. Marina Pujol

Formació: Sr. Jaume Forment c/e: jformentg@santjoandelesabadesses.com

Tipus d'entitat: Centre Formació Ocupacional Municipal / Associació Promoció Econòmica i Ocupació.

Activitat principal: Formació Ocupacional: Taller Ocupacional i Escola Taller

Tipus i Especialitats de Formació que imparteix:

Formació Presencial de tipus Ocupacional amb Oficis (Paletes) i Manteniment i Rehabilitació d'Edificis.

Instal·lacions i equipaments existents per impartir formació: *

2 aules teòriques (capacitat de 15 – 10 participants)

1 aula informàtica (8 ordinadors) - Ubicada al Casal d'avis

Despatx Direcció – Administració

Magatzem

Lavabos i serveis

Equipaments:

Les classes pràctiques es realitzen en les obres a rehabilitar, és disposa del utilatge i eines necessàries per poder fer les pràctiques.

Les aules teòriques tenen l'equipament requerit per impartir formació teòrica.

Es disposa d'equipament de TV-Video-DVD, àudio, retroprojector,

Recursos Humans:

Es disposa de 3 persones de Direcció i Administració i 2 formadors, aquest personal va lligat a la durada dels diferents projectes: Escola Taller i Taller d'Ocupació.

* Informació facilitada pel Sr. Jaume Forment – Responsable de Formació Ocupacional

Formació impartida actualment (Curs 2005-06):*

Formació Ocupacional	Hores	Alumnes ^{*1}
Taller Ocupació – Paletes	1 any	8
Inserció col·lectius amb dificultats		12
Escola Taller - Paletes	2 anys	10

El **Taller d'Ocupació** realitza la **rehabilitació de l'antic magatzem de l'estació de tren de Sant Joan de les Abadesses en un alberg**.

Els participants d'aquest Taller tenen un contracte de formació durant la durada del curs, amb el seu corresponent salari. Està dirigit a persones en situació d'atur més grans de 25 anys.

L'**Escola Taller** realitzà les obres de **recuperació de l'antiga estació de Toralles i la Mina dels Pans de Carbó**. Aquesta Escola Taller és va iniciar el mes de Nov./2005 i finalitza el Nov./2007.

Cal destacar que els alumnes de l'Escola Taller, els 6 primers mesos de curs tenen una beca i la resta de durada del curs tenen un contracte d'aprenentatge i cobren el Salari Mínim Professional. Participen joves entre 16 i 24 anys en situació d'atur.

Tramitació de Subvencions per la Formació:

Formació Ocupacional, l'entitat és centre col·laborador del Servei d'Ocupació de Catalunya, tramita subvencions de formació ocupacional – Escola Taller – Tallers d'Ocupació.

També s'ha participat de la línia de subvenció del **Pacte Territorial per l'Ocupació de les Comarques de Girona**, amb aquesta línia s'ha finançat les activitats d'inserció de col·lectius amb dificultats.

Formació Interna:

S'han realitzat cursos de Formació per Formadors. Cursos de Motivació d'alumnat, ha tingut una durada de 20 hores i han participat 2 formadors. També s'ha participat en un curs de Resolució de Conflictes impartit a Olot, van participar 2 persones de direcció.

Mitjans de Publicitat de l'Oferta Formativa

Cartells, Ràdio (La Veu de St. Joan)

Observacions :

Previsió d'impartir cursos de Formació Ocupacional en Geriatria i Serveis a la Comunitat.

* Informació facilitada pel Sr. Jaume Forment – Responsable de Formació Ocupacional

^{*1} Alumnes requerits a inici de curs.

UIER – UNIÓ INTERSECTORIAL EMPRESARIAL DEL RIPOLLÈS



**C/ Macià Bonaplata, 4
17500 – RIPOLL (Girona)
Telèfons: 972 703111
Fax: 972 703954
Correu electrònic general: uier@uier.org
Pàgina WEB: www.uier.org**

President: Sr. Joan Vilalta
Gerent: Sr. Josep Pascal c/e: uier@uier.org
Formació: Srta. Mònica Ortega c/e: formacio@uier.org

Tipus d'entitat: Associació d'empresaris.
Activitat principal: Les activitats habituals d'una patronal i especialment formació ocupacional i contínua.

Tipus i Especialitats de Formació que imparteix:

Formació Presencial de tipus Ocupacional i Contínua d'especialitats (Ofimàtica, Informàtica, Gestió Empresarial, Idiomes, Cursos Tècnics, Gestió RRHH, Prevenció Riscos Laborals, ...).

ISO 9001:2000 en les activitats de formació, Servei Català d'Ocupació i Punt d'Informació CIDEM.

Instal·lacions i equipaments existents per impartir formació: *

Instal·lacions Oficina :

- 1 aula informàtica (capacitat 15 participants)
- 1 aula polivalent (cap. 18 participants)
- 1 aula - biblioteca (cap. 15 participants)

Instal·lacions Formació :

- 1 aula informàtica (cap. 15 participants)
- 2 aules polivalents (cap. 20 participants/aula)

Altres instal·lacions :

- Sala d'actes (cap. 100 participants)
- Possibilitat de disposar de 3 aules polivalents (cap. 25 participants/aula)

A part d'aquests espais per impartir formació les instal·lacions de la UiER disposa d'espais comuns com per exemple: secretaria, magatzems, diversos despatxos, lavabos i serveis, etc.

La UiER signa diferents convenis de col·laboració per impartir formació industrial o altres cursos que no poden desenvolupar-se en les instal·lacions existents. S'han signat convenis amb l'Escola del Treball del Ripollès – Fundació Eduard Soler, IES

* Informació facilitada pel Sr. Josep Pascal – Gerent de la UiER

Abat Oliba, Fundació TeleVall, Consorci Ripollès Desenvolupament, Residències Geriàtriques i Restaurants de la Comarca.

Equipaments:

Les aules d'informàtica, disposen de 30 ordinadors, amb tot els perifèrics necessaris per la impartir la formació (PC's, pantalles planes, impressores, altaveus, ...), connexió d'internet d'alta velocitat, canó de projecció,

Les aules teòriques tenen el equipament requerit per impartir formació teòrica.

Es disposa d'equipament de TV-Video-DVD, àudio, retroprojector, projector de diapositives.

També es disposa de material, camilles, ..., per realitzar pràctiques en els cursos de l'especialitat de Geriatria,

Recursos Humans:

La UiER actualment té una plantilla fixa de 4 treballadors, més 3 treballadors eventuais amb desenvolupament de projectes concrets (Servei autoempresa, Inserció de col·lectius, Assessorament en Medi Ambient).

Es disposa d'un grup de formadors que participen en els cursos que organitza (aprox. 25 formadors), per les diferents temàtiques de formació ocupacional i contínua.

Formació impartida actualment (Curs 2005-06):*

Formació Ocupacional	Hores	Alumnes ^{*1}
Cuina	364	15
Auxiliar d'infermeria en geriatria	334	15
Anglès	234	15
Informàtica d'usuari	234	15
Aplicacions informàtiques de gestió	308	15

Formació Contínua	Hores	Alumnes ^{*1}
9 cursos d'Ofimàtica – diferents nivells (60 h.)	60	135
13 cursos d'Anglès – diferents nivells (60 h.)	60	195
Introducció Comptabilitat (60 h.)	60	15
Dibuix tècnic : AutoCad – Inventor (70 h.)	70	15
Fiscalitat a la PIME (60 h.)	60	15
Gestió de la PIME (40 h.)	40	10
Lideratge Personal (20 h.)	20	10
Tècniques de Negociació (20 h.)	20	10
Disseny Pàgines WEB	60	15
Base de Dades Relacionals: ACCESS	60	15

* Informació facilitada pel Sr. Josep Pascal Gerent de la UiER i la Srta. Mònica Ortega Responsable Formació

^{*1} Alumnes requerits a inici de curs.

Dins la formació contínua també s'ha realitzat cursos per encàrrec d'empreses de la comarca, aquests cursos s'han fet a les mateixes instal·lacions de les empreses, cursos de: Gestió Qualitat, Prevenció de Riscos Laborals, Motivació d'Equips de Treball, Logística,

Dins l'oferta de Formació Contínua i Ocupacional la UiER organitza cursos depenent les necessitats de les empreses, com les possibles demandes dels mateixos usuaris de formació. Oferta d'altres possibles cursos:

Programació Control numèric	Ofimàtica: Excel, PowerPoint
Soldadura	Idiomes: Francès
Electricitat bàsica	Comerç: Atenció al públic
Programació automatismes	Gestió dels RRHH
Manteniment Electropneumàtic	Motivació
Visual Basic	Gestió de la Qualitat
...	...

També ofereix formació a mida de les necessitats concretes de cada empresa, amb la possibilitat de realitzar aquesta formació a les instal·lacions del centre o en la mateixa empresa demandant.

Jornades

S'organitzen tot tipus de jornades de temàtica empresarial, aquestes jornades estan dirigides a empreses, a directius, propietaris i també directament als treballadors d'aquestes.

Últimes jornades realitzades:

Prevenció de riscos laborals – Caigudes en alçada

Prevenció de riscos laborals – Senyalització

Prevenció de riscos laborals – Plans d'emergència

Empresa davant l'administració

....

La durada d'aquestes jornades ha estat aproximadament de 2 h. amb 15 – 20 participants per jornada.

Properes jornades a organitzar:

Comerç internacional, Reformes legislatives, Finançament de la PIME, Tabac i Empresa, Plans de seguretat,

Moltes d'aquestes jornades és realitzen amb la col·laboració d'altres entitats. Normalment s'autofinancen per la mateixa UiER o es busquen línees d'ajuda per reduir el cost d'aquestes.

Tramitació de Subvencions per la Formació:

Formació Ocupacional, l'entitat és centre col·laborador del Servei d'Ocupació de Catalunya, tramita subvencions de formació ocupacional de forma directa.

Formació Contínua, amb aquest tipus de formació hi ha diferents vies de subvenció dels cursos :

- Cursos de Foment del Treball Nacional i de la Federació d'Organitzacions Empresariales Gironines (FOEG), aquests cursos estan subvencionats pels Contractes Programa del Consorci per la Formació Contínua de Catalunya, cursos procedents de la "*Fundación Tripartita para la Formación en el Empleo*". La sol·licitud d'aquests cursos es realitza directament per la patronal Foment del Treball Nacional i aquesta entitat cedeix els cursos a les seves organitzacions empresarials territorials.
- També existeix la línia de subvencions directament pel Departament de Treball i Indústria, a partir d'ara aquesta línia només subvencionarà cursos de caràcter específic de nivell de formació elevat.
- Finalment existeix la línia de subvencions del cost de la formació via bonificació de les quotes de la Seguretat Social. Actualment no es tramiten aquest tipus de subvenció, però properament serà una oferta d'aquesta entitat.
- Si considerem les jornades com a formació contínua, també s'obtenen recursos mitjançant la subvenció de Millora del Capital Humà del Pacte Territorial per a l'Ocupació de les comarques de Girona.

Formació Interna:

Es disposa d'un Pla de Formació Interna dins el Sistema de Gestió de la Qualitat, a principis d'any es fa una programació i planificació de les necessitats existents. També es cobreixen les necessitats en el moment que sorgeixen aquestes.

Per cobrir aquestes necessitats es realitza formació interna, també es rep formació per entitats com : Servei AutoEmpresa, Servei d'Ocupació de Catalunya, Foment del Treball Nacional,

Mitjans de Publicitat de l'Oferta Formativa

Els habituals, premsa, ràdio, TV, cartells, díptics, funciona molt bé el "boca – orella"
Mailings a les empreses de la comarca.

Oferta de la formació mitjançant la pàgina web de la UiER.

Observacions :

Entitat que adapta constantment la seva oferta formativa i realització de jornades a les necessitats concretes de les empreses i de les necessitats de persones en els diferents sectors empresarials.

UNIÓ D'EMPRESARIS DE LA CONSTRUCCIÓ DELEGACIÓ DE RIPOLL



C/ Concepció Ducloux, 24, Ent. 1
17500 – RIPOLL (Girona)
Telèfons: 972 703453
Fax: 972 702396
Correu electrònic general: ripoll@uecgirona.com
Pàgina WEB: www.uecgirona.com

Responsable oficina: Sr. Josep Isern

c/e: ripoll@uecgirona.com

Tipus d'entitat: Associació d'empresaris.
Activitat principal: Serveis a les empreses de la construcció.

Tipus i Especialitats de Formació que imparteix:

Formació Presencial de tipus Contínua del sector de la construcció.

Instal·lacions i equipaments existents per impartir formació: *

1 aula polivalent (capacitat 20 participants)

Per realitzar les pràctiques es lloguen els locals necessaris.

També es fan pràctiques a les instal·lacions centrals del Gremi de la Construcció a Girona.

S'està buscant nou local per ampliar les instal·lacions i poder disposar d'espai per poder fer la part pràctica dels cursos.

A part d'aquests espais per impartir formació, les instal·lacions del centre també disposa d'espais comuns com per exemple: secretaria, despatx, lavabos i serveis, etc.

Equipaments:

L'aula teòrica té l'equipament requerit per impartir formació teòrica.

Es disposa d'equipament de TV-Video-DVD, àudio, retroprojector.

Si són necessaris ordinadors, aquest es lloguen a empreses externes.

Recursos Humans:

Es disposa d'un sol treballador que porta la direcció i administració del centre.

Es disposa d'un grup de formadors que participen en els cursos que s'organitzen de les diferents temàtiques de formació contínua.

* Informació facilitada pel Sr. Josep Isern – Responsable Unió Empresaris Construcció – Ripoll.

Última Formació impartida:*

Formació Contínua	Hores	Alumnes ^{*1}
Gruista	65	15
Interpretació de plànols	60	15
Delegat prevenció riscos	50	15
Informàtica d'usuari	30	15
Càlcul de pressupostos (informatitzat)	50	15

Dins l'oferta de Formació Contínua organitza cursos depenent les necessitats de les empreses, com les possibles demandes dels mateixos usuaris de formació, però la demanda del sector és molt escassa.

Tramitació de Subvencions per la Formació:

Formació Contínua, la formació contínua que es realitza sempre, fins ara, està subvencionada en el 100%.

La subvenció es tramitada directament per la Unió d'Empresaris de la Construcció de Girona, mitjançant els Contractes Programa del Consorci per la Formació Contínua de Catalunya, cursos procedents de la "Fundación Tripartita para la Formación en el Empleo", antic FORCEM.

També és rep algun curs subvencionat per part de la Fundació Laboral de Construcció de Catalunya.

Formació Interna:

Es rep informació interna impartida per la Unió d'Empresaris de la Construcció de Girona.

Mitjans de Publicitat de l'Oferta Formativa

Carta a empresaris associats.

Observacions :

Properament s'ofertaran cursos (novetats), a part dels cursos que es solen fer cada any, seran els següents:

**Català per estrangers
Operador de Minicarregadora i MiniExcavadora
Paleta**

* Informació facilitada pel Sr. Josep Isern – Responsable Unió Empresaris Construcció – Ripoll.

*1 Alumnes requerits a inici de curs.

UNIÓ DE BOTIGUERS DE RIPOLL

Instal·lacions de la UiER

C/ Macià Bonaplata, 4

17500 – RIPOLL (Girona)

Telèfons: 972 703111

Fax: 972 703954

Correu electrònic general: ubr@uier.org

Pàgina WEB:



Presidenta: Sra. Manoli Vega

Dinamitzadora comercial: Sra. Marta Morer c/e: ubr@uier.org

Tipus d'entitat: Unió de botiguers

Activitat principal: Dinamització comercial

Tipus i Especialitats de Formació que imparteix:

Formació Presencial de tipus Contínua pel sector del comerç.

Instal·lacions i equipaments existents per impartir formació:

No disposa d'instal·lacions pròpies, utilitza els espais de la Unió Intersectorial Empresarial del Ripollès – UiER.

Recursos Humans:

Es disposa d'una treballadora que realitza les tasques de dinamitzadora comercial i les tasques administratives de la Unió de Botiguers.

Es disposa d'un grup de formadors que participen en els cursos que s'organitzen de les diferents temàtiques de formació contínua.

Ultima Formació impartida: *1

Formació Contínua	Hores	Alumnes*1
Anglès comerç	40	15
Ofimàtica – Introducció disseny	40	15
Francès comerç	40	5
Aparadors	10	12
Traçabilitat etiquetatge carnisseries	6	20

Dins l'oferta de Formació Contínua organitza cursos adaptats a les necessitats dels comerços.

* Veure instal·lacions de la UiER.

*1 Informació facilitada per la Sra. Marta Morer – Dinamitzadora Comercial de la Unió de Botiguers

Tramitació de Subvencions per la Formació:

Formació Contínua, la formació contínua que es realitza sempre, fins ara, està subvencionada en el 100%.

Els cursos impartits són ofertats per la UiER o altres entitats que gestionen subvencions de formació contínua.

Formació Interna:

Es fa molt poca formació interna, hi ha el recolzament de la Cambra de Comerç de Girona quan hi ha mancances específiques.

Mitjans de Publicitat de l'Oferta Formativa

Mailing a comerços associats.

Observacions:

Necessitats detectades; caldria trobar recursos per poder oferir de forma subvencionada els següents cursos :

**Gestió de Persones – tracte del personal
Jornades de sensibilització del comerç
Comptabilitat i Fiscalitat del comerç
Atenció al client**

UNIÓ DE BOTIGUERS DE SANT JOAN DE LES ABADESSES

Instal·lacions Centre Cívic

Ctra. Camprodon, 8 baixos / Pl. Abadia, 9

17860 – ST. JOAN DE LES ABADESSES (Girona)

Telèfons: 972 720599

Fax:

Correu electrònic general: centrecivic@santjoandelesabadesses.com

Pàgina WEB: www.santjoandelesabadesses.com

Presidenta: Sra. Raquel Tarré

Tipus d'entitat: Unió de botiguers

Activitat principal: Dinamització comercial

Tipus i Especialitats de Formació que imparteix:

Formació Presencial de tipus Contínua pel sector del comerç.

Instal·lacions i equipaments existents per impartir formació:

No disposa d'instal·lacions pròpies, utilitza els espais del Centre Cívic de l'Ajuntament de Sant Joan de les Abadesses.

2 aules teòriques (capacitat de 15 – 10 participants)

Sala gran (capacitat 30 participants)

Les aules teòriques tenen l'equipament requerit per impartir formació teòrica.

Es disposa d'equipament de TV-Video-DVD, àudio, retroprojector,

Recursos Humans:

No es disposa de personal propi, l'Ajunt. de Sant Joan de les Abadesses dona el servei de Secretaria.

Per impartir la formació es contracta externament el formadors que es requereixin.

Ultima Formació impartida: *1

Formació Contínua	Hores	Alumnes
Anglès comerç	60	
Marketing – Atenció al client	40	
Manipuladors d'aliments	10	

Dins l'oferta de Formació Contínua organitza cursos depenent les necessitats dels comerços.

*1 Informació facilitada per la Sra. Raquel Tarré – Presidenta de la Unió de Botiguers. Aquests cursos a data de l'entrevista encara no s'havien iniciat.

Tramitació de Subvencions per la Formació:

Formació Contínua, la formació contínua que es realitza sempre, fins ara, esta subvencionada en el 100%.

Però ells no tramiten directament les subvencions, reben els cursos de terceres entitats que gestionen subvencions de formació contínua del sector comerç.

Formació Interna:

No correspon, no hi ha personal a l'entitat.

Mitjans de Publicitat de l'Oferta Formativa

Mailing a comerços associats.

Observacions :

Hi ha la necessitat de fer cursos d'Informàtica bàsica i Aparadorisme, caldria trobar recursos per poder realitzar aquests de forma completament subvencionada o amb un cost molt reduït pels comerços.

**Altres Entitats i Agents Socials
Actualment no imparteixen formació al Ripollès ***

* Ordenats alfabèticament

ASSOCIACIÓ INDEPENDENT DE JOVES EMPRESARIS DEL RIPOLLÈS - AIJER



C/ Macià Bonaplata, 4 - UiER

17500 – RIPOLL (Girona)

Telèfons: 972 703111 / 608 431245

Fax: 972 703954

Correu electrònic de contacte: aijer@elripolles.com

Pàgina WEB: www.elripolles.com/aijer

President: Sr. Jordi Munell

Tipus d'entitat: Patronal empresarial

Activitat principal: Informació i assessorament a les empreses associades.

No organitza formació, les demandes dels seus associats es dirigeixen a la UiER, patronal intersectorial de la comarca.

ASSOCIACIÓ DE COMERÇ I TURISME DE CAMPRODON

C/ Antic - Museu Isaac Albèniz , 2 Pis

17867– CAMPRODON (Girona)

Telèfons: 972 740081

Fax:

Correu electrònic de contacte:

Pàgina WEB:

Presidenta: Sra. Paquita Campos

Tipus d'entitat: Associació de comerç

Activitat principal: Dinamització comercial

No organitza formació, no hi ha hagut demanda per part dels seus associats.

CCOO – DELEGACIÓ RIPOLLÈS Cerdanya



C/ Remei, 1

17500 – RIPOLL (Girona)

Telèfons: 972 703990

Fax: 972 703990

Correu electrònic de contacte: ucripolles@conc.cat

Pàgina WEB: www.conc.cat

Responsable: Sra. Rosario Vico

Responsable Metall : Sr. Joan Baz

Tipus d'entitat: Sindicat de treballadors

Tot i que havia organitzat cursos de formació al Ripollès, actualment no realitza cap oferta formativa, a part de la formació de Delegats Sindicals.

UGT RIPOLLÈS



C/ Remei, 1
17500 – RIPOLL (Girona)
Telèfons: 972 714444
Fax: 972 714444
Correu electrònic de contacte: ugtripolles@terra.es
Pàgina WEB: www.ugtcatalunya.org

Responsable: Sra. Núria Bonshoms

Tipus d'entitat: Sindicat de treballadors

Tot i que havia organitzat cursos de formació al Ripollès, actualment no realitza cap oferta formativa, a part de la formació del Delegats Sindicals.

UNIÓ DE BOTIGUERS DE CAMPDEVÀNOL

Aquesta Unió de Botiguers havia estat constituïda, però actualment no està activa. S'està treballant per tornar a endegar aquesta entitat.

UNIÓ DE BOTIGUERS DE RIBES DE FRESER

Instal·lacions Ajuntament
Pl. Ajuntament, 3
17860 – RIBES DE FRESER (Girona)
Telèfons: 972 727704
Fax:
Correu electrònic de contacte: gestaga@stl.logiccontrol.es
Pàgina WEB:

President: Sr. Ricard Rodríguez

Tipus d'entitat: Unió de botiguers
Activitat principal: Dinamització comercial

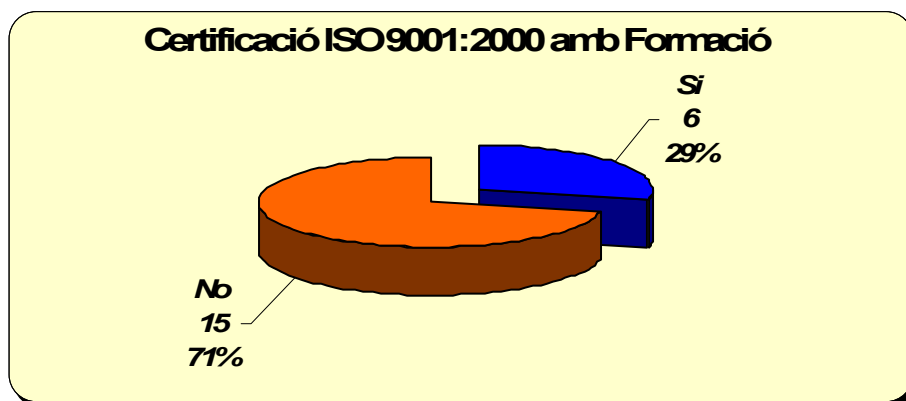
No organitza formació, no hi ha hagut demanda per part dels seus associats.

* Informació facilitada pel Ajuntament de Campdevànol.

Resum de les Dades d'Entitats i Centres

Ens centrarem només amb les 21 entitats que actualment realitzen formació.

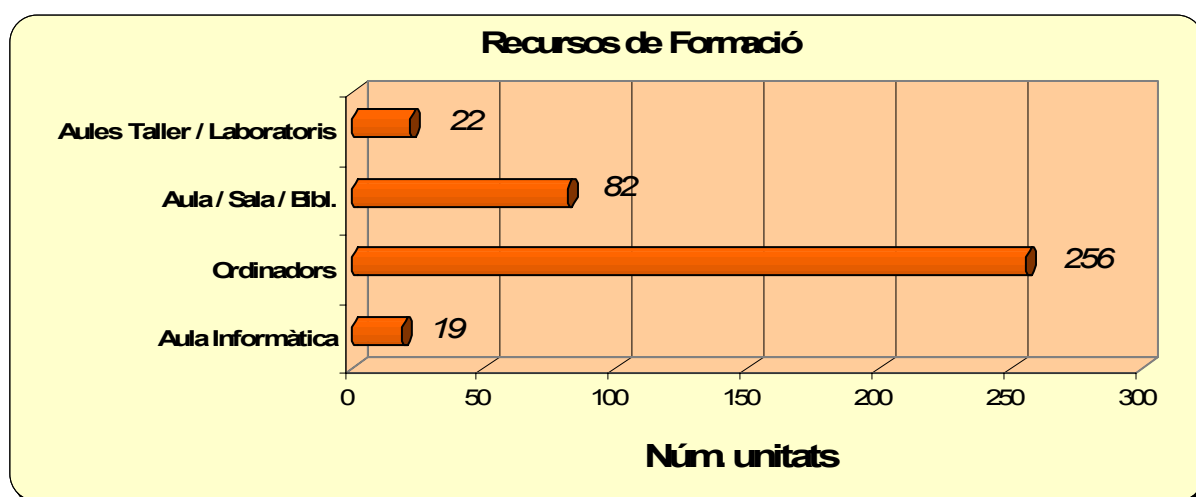
Sistema de Gestió de la Qualitat



Hi ha un total de 6 centres / entitats amb certificació del Sistema de Gestió de Qualitat, segons el model de la normativa UNE-EN-ISO 9001.

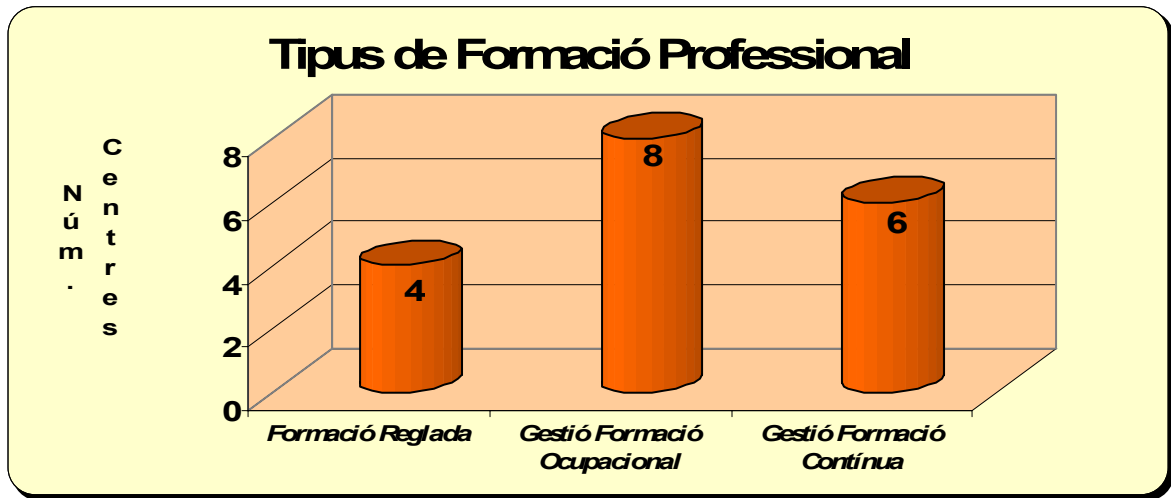
La majoria dels centres es van certificar l'any 2003, com a requisit imprescindible per poder sol·licitar subvencions de cursos de formació ocupacional i contínua, exigència del Servei d'Ocupació de Catalunya.

Recursos per a la Formació

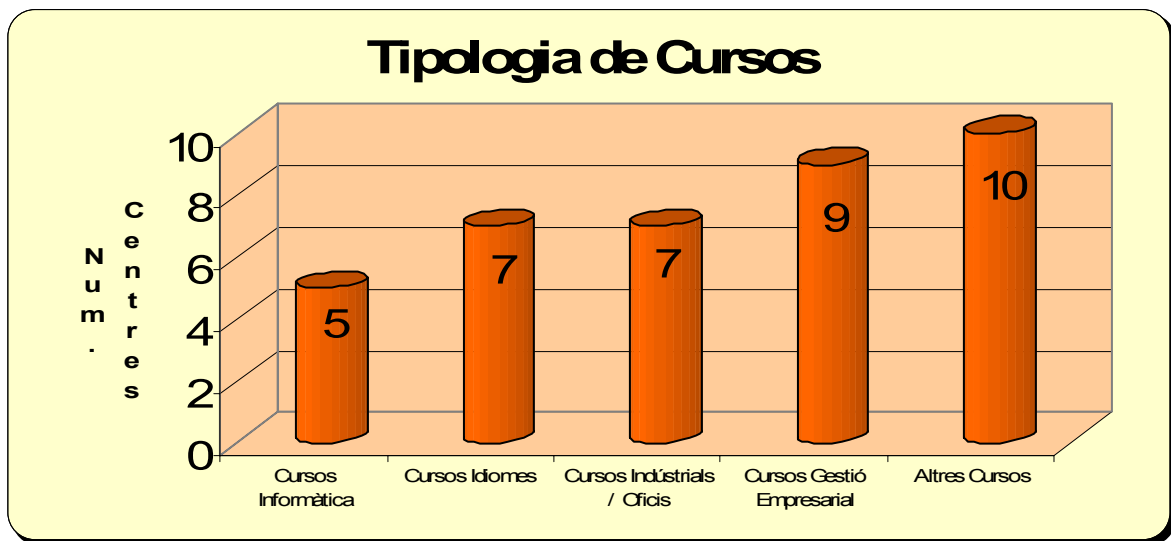


Cal tenir en compte que actualment, curs 2005-06, les instal·lacions de Formació Professional de l'IES Abat Oliba no s'estan utilitzant, els mòduls tècnics s'estan realitzant a l'Escola del Treball del Ripollès – Fundació Eduard Soler, després de la signatura del conveni de col·laboració amb el Departament d'Educació.

Número de Centres per tipus de Formació Professional



Número de Centres per Especialitats de Formació Professional



En l'apartat altres cursos, s'inclou centres que imparteixen les especialitats de: Restauració, Serveis Socials, Construcció, Comerç,

De les entrevistes realitzades i analitzant les dades es confecciona una taula on es pot identificar les especialitats formatives que s'imparteixen a la comarca:

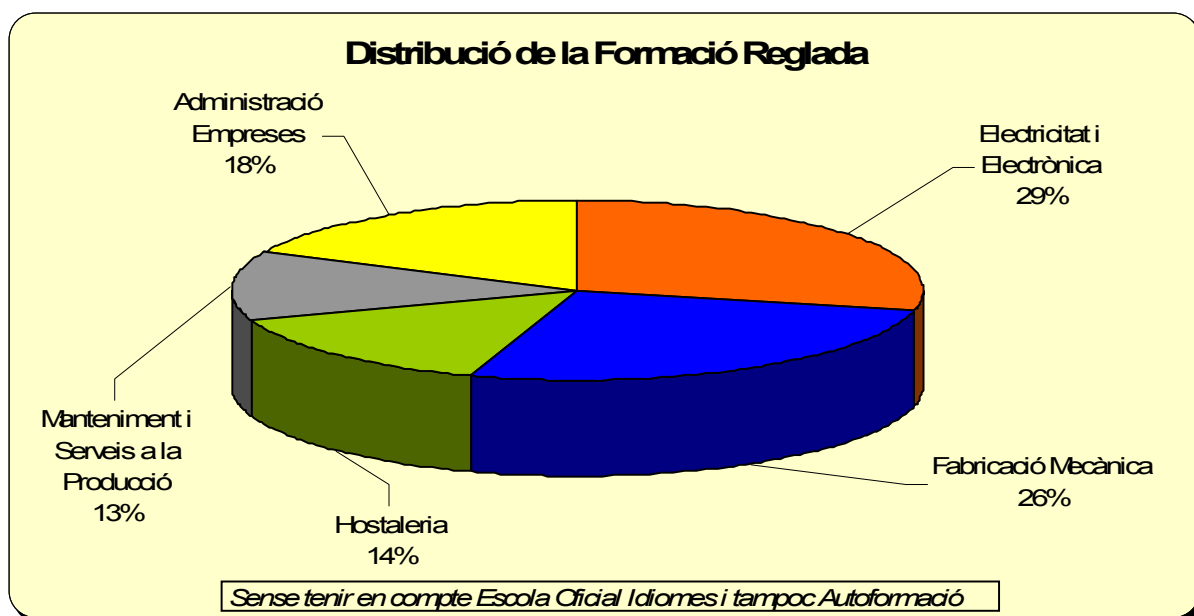
Especialitat formatives / Famílies professionals impartides al Ripollès

<i>Administració i Finances*</i>	<i>Hostaleria – Cuina*</i>
<i>Comerç</i>	<i>Idiomes: Alemany</i>
<i>Comptabilitat</i>	<i>Idiomes: Anglès*</i>
<i>Creació i Gestió Empreses</i>	<i>Idiomes: Francès*</i>
<i>Dibuix Tècnic</i>	<i>Informàtica - Ofimàtica - Noves Tecnologies</i>
<i>Disseny Gràfic</i>	<i>Manteniment i Serveis a la Producció*</i>
<i>Electricitat i Electrònica*</i>	<i>Oficis: Paletes, Pintors, Instal·ladors</i>
<i>Fabricació Mecànica*</i>	<i>Prevenió Riscos Laborals</i>
<i>Gestió empresarial</i>	<i>Serveis Socials - Assistència Gent Gran</i>
<i>Gestió RRHH</i>	

Font : Elaboració pròpia, a partir de les dades recollides en les entrevistes.

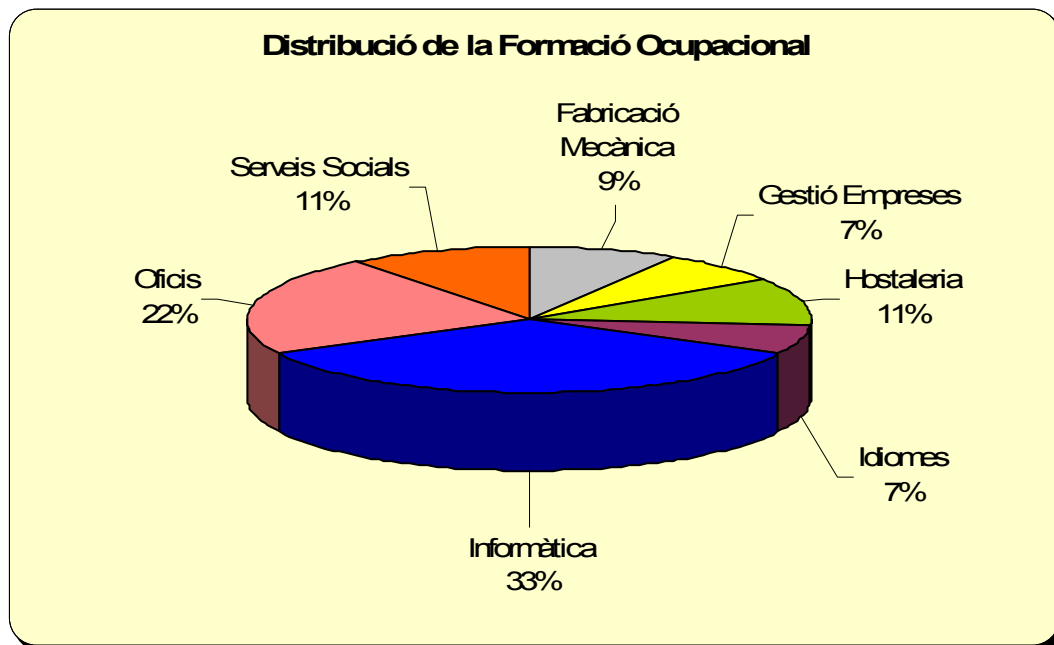
* Especialitats de formació que s'imparteixen amb modalitat de Formació Reglada.

Els **participants totals matriculats** en el curs 2005-06 de **formació professional reglada** ha estat d'un total de 189 participants, entre l'IES Abat Oliba i l'Escola del Treball del Ripollès. Un **68%** dels alumnes es concentren en **estudis d'Especialitats Tecnològiques** (famílies d'Electricitat i Electrònica, Fabricació Mecànica, Manteniment i Serveis a la Producció), un **14%** en estudis d'**Hostaleria** i un **18%** en **Administració d'Empreses**.



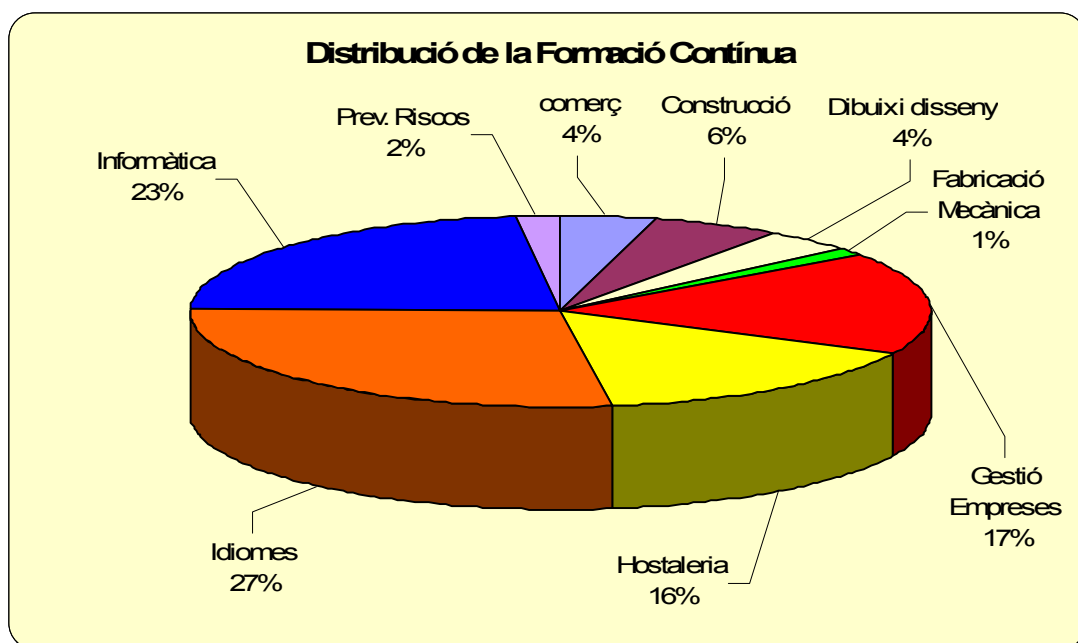
Si tenim en compte els 89 matriculats en l'Escola Oficial d'idiomes, tindríem un total de 278 participants i si s'inclou els 413 participants (any 2005) del Centre d'Autoformació tindríem un total de 691 participants.

Amb l'oferta de **formació ocupacional** (convocatòria 2005, cursos finalitzats primer trimestre 2006), les persones matriculades són un total de 219 participants, es reparteixen en les següents especialitats: **Informàtica (33%)**, **Oficis (22%)**, **Hostaleria (11%)**, **Serveis Socials (11%)**, **Fabricació Mecànica (9%)**, **Gestió Empreses (7%)** i **Idiomes (7%)**.

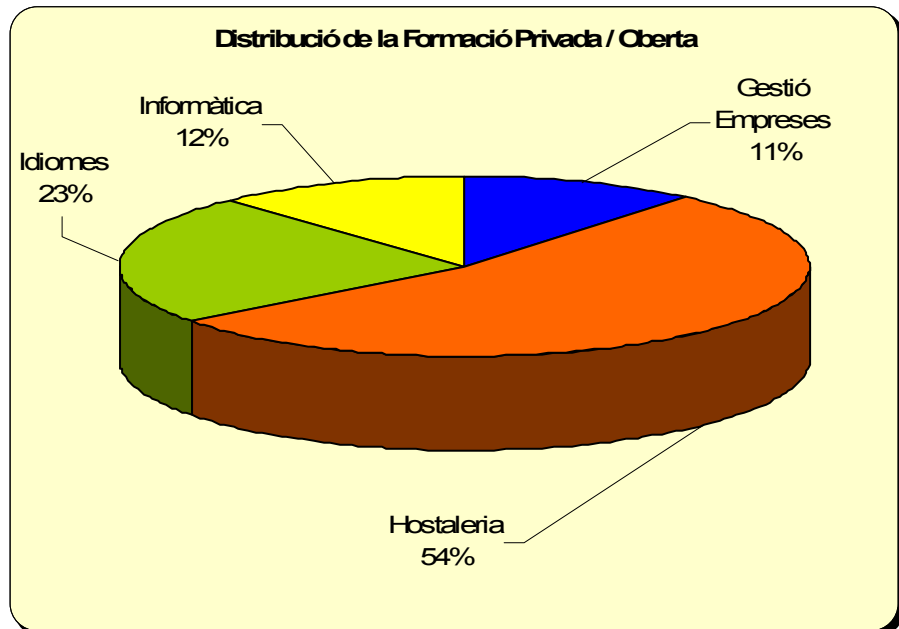


Com a **formació contínua** (convocatòria 2005, cursos finalitzats primer trimestre 2006), tenim un total de 785 participants, també s'ha inclòs els participants de jornades d'empresa del Consorci Ripollès Desenvolupament.

Aquests alumnes es reparteixen en les següents especialitats, uns alts percentatges la formació amb **Idiomes (27%)**, **Informàtica (23%)**, cursos de **Gestió Empreses (17%)** i cursos del sector **Hostaleria (16%)**, aquestes 4 especialitats concentren un 83% dels participants. La resta es distribueix amb altres especialitats tal i com podem veuré en el gràfic.



Finalment, la distribució de la **formació privada / oberta**, cal tenir en compte que la majoria dels participants en aquesta formació es realitza més per motivacions de caràcter lúdic, més que professionals. Com es pot veure predominen el cursos d'**Hostaleria** amb un **54%**, cursos oferts per l'Aula d'Hostaleria del Ripollès i dirigits a tot tipus de persona interessada en el tema de Cuina.



Tipus de Subvencions per la Formació

Gestió Nou Model de Finançament de la Formació Contínua

El mes de març de 2004 va entrar en funcionament el Nou Model de Formació Contínua de la “Fundación Tripartita para la Formación en el Empleo” (antic FORCEM). Aquest canvi comporta un nou sistema de finançament, diferent al que hi havia fins al moment.

Les empreses disposen d'un import anual que es pot destinar a la formació dels seus treballadors i que varia en funció de la plantilla de cada organització. La despesa destinada a la formació suposa l'exempció del pagament a la Seguretat Social per un import equivalent al d'aquella despesa durant l'exercici de l'any següent.

Qui pot organitzar la formació ?

1. La pròpia **empresa bonificada**
2. Una de les empreses que pertanyi a una **Agrupació d'Empreses** (firma de conveni d'agrupació)
3. **Empresa Externa** que actua com **Entitat Organitzadora** sobre un grup d'empreses que s'agrupen a efectes de gestió de la formació (firma de conveni d'agrupació)

Es poden beneficiar d'aquestes subvencions les empreses que realitzen formació pels seus treballadors i cotitzen per contingència de formació professional. Els treballadors autònoms no són bonificats, aquests han de participar de formació subvencionada mitjançant els Contractes Programa*.

Les empreses disposen d'un **crèdit anual per la Formació Contínua**, quota ingressada en l'any anterior per formació professional i corregit per una percentatge de bonificació.

	% bonificació
• De 6 a 9 treballadors	100%
• De 10 a 49 treballadors	75%
• De 50 a 249 treballadors	60%
• De més de 250 treballadors	50%
En empreses de 1 a 5 treballadors: 420 €/empresa	
Períodes per empreses de 1 i 2 treballadors: 3 i 2 anys respectivament.	

A part del límit que ens marca el crèdit anual per la formació, també existeixen uns mòduls i costos de les accions formatives:

Modalitat d'impartició	Nivell de Formació	
	Bàsic	Mig – superior
Presencial	8 €	12 €
A distància	5 €	
Teleformació	6,75 €	
Mixta	S'aplicarà els mòduls anteriors en funció de les hores de formació presencial i a distància o teleformació que tingui l'acció formativa.	

* Contractes Programa, promoguts pels Agents Socials més representatius i sol·licitats al Consorci per la Formació Contínua de Catalunya.

Les empreses beneficiàries han de participar amb **aportació privada**, aquesta està condicionada pel número de treballadors.

Aportació Privada = Costos de Formació – Bonificació Aplicada

	% aport. Privada
• De 1 a 5 treballadors	0%
• De 6 a 9 treballadors	5%
• De 10 a 49 treballadors	10%
• De 50 a 249 treballadors	20%
• De més de 250 treballadors	40%

Les accions presencials no podran tenir més de 25 participants per acció, les accions a distància un màxim de 80 participants per grup i tutor.

La durada mínima de les accions serà de 10 hores. Queden excloses les jornades, fires i congressos.

La gestió d'aquesta línia de subvencions s'ha de realitzar mitjançant aplicació informàtica "Plan Amigo" de la "Fundació Tripartita para la Formación en el Empleo", disponible en la pàgina web www.fundaciontripartita.org.

Fases del Procediment de Gestió de les Accions Formatives:

1. Fase d'identificació i alta en el sistema

S'ha de disposar de la Firma Digital, aquesta es pot obtenir mitjançant diferents entitats:

www.cert.fnmt.es

www.camerfirma.com

2. Comunicació d'inici dels grups

S'ha d'informar a la Representació Legal dels Treballadors i s'ha d'emetre un informe.

Notificació de realització de les accions, 15 dies hàbils abans del inici de cada grup. S'ha d'informar: Nom acció, continguts, modalitat d'impartició, dates, horaris i lloc d'impartició.

Es poden fer modificacions de la realització de les accions, fins a 7 dies d'antelació amb la data inicialment proposada.

Notificació dels participants, 1 dia anterior al inici real del grup formatiu.

3. Comunicació de finalització dels grups

Dades de l'acció, relació participants finalitzats, cost total del grup i bonificacions aplicables, número de participants de col·lectius prioritaris.

4. Aplicació de les bonificacions

Tenint en compte que el límit és el crèdit anual.

Aquests bonificacions es podran aplicar a partir del butlletí de cotització corresponent a la finalització del grup i com a màxim en el butlletí del mes de gener de l'any següent.

5. Conciliació del crèdit

Import màxim bonificable de cada grup finalitzat, bonificacions aplicades, compliment de l'aportació privada, compliment dels col·lectius prioritaris.

Per més informació: www.fundaciontripartita.org

Atenció telefònica: 902 183183

Real Decret 1046/2003. Ordre Ministerial TAS/500/2004.

Formació Contínua – Consorci per a la Formació Contínua

En compliment de la sentència del Tribunal Constitucional que reconeix la titularitat de la competència de la formació professional contínua a la Generalitat de Catalunya, i atès que la Llei del Servei d'Ocupació de Catalunya preveu la creació de consorcis per millorar la gestió dels serveis, es crea el Consorci per a la Formació Contínua de Catalunya.

El Consorci per a la Formació Contínua de Catalunya és una entitat de dret públic, amb personalitat jurídica pròpia, integrada per la Generalitat de Catalunya i els agents socials més representatius de Catalunya.

El Consorci té encomanada la gestió i execució dels programes de formació professional contínua que es desenvolupen a Catalunya.

El Consorci gestiona dos tipus d'iniciatives de formació professional per a treballadors ocupats: els contractes programa per a la formació i les accions complementàries i d'acompanyament a la formació.

Contractes programa per a la formació

Aquestes accions pretenen millorar la qualificació professional dels treballadors i, alhora, contribuir al manteniment de la seva ocupabilitat així com atendre les necessitats més específiques de l'economia social i dels treballadors autònoms.

Tipus de contractes programa:

- Contractes programa per a l'execució de plans de formació intersectorials, adreçats a la formació de treballadors en competències transversals i horitzontals a dos o més sectors de l'activitat econòmica.
- Contractes programes per a l'execució de plans de formació de sectors que tenen un pes important a Catalunya i/o per tal de donar resposta a necessitats específiques o situacions de crisi d'un determinat sector.
- Contractes programa per a l'execució de plans de formació de l'economia social que atenguin demandes formatives derivades de la seva naturalesa jurídica o de necessitats de caràcter transversal.
- Contractes programa per a l'execució de plans de formació dirigits a treballadors autònoms, a fi de millorar la seva capacitat professional.

Accions complementàries i d'acompanyament

Aquesta iniciativa pretén millorar l'eficàcia dels sistema de formació professional contínua a través de les accions complementàries i d'acompanyament a la formació que tenen per objecte:

- La investigació i prospecció del mercat de treball per anticipar-se als canvis en els sistemes productius.
- L'anàlisi de la repercussió de la formació contínua en la competitivitat de les empreses i en la qualificació dels treballadors.
- L'elaboració de productes i eines innovadores relacionats amb la formació contínua.

La determinació de les necessitats de formació concretes que permetin coadjuvar al progrés econòmic dels sectors productius en el conjunt de l'economia.

Totes les accions del Contractes Programa poder ser sol·licitades per les Patronals i Sindicats més representatius de Catalunya.

Per més informació:

http://www.gencat.net/treballiindustria/ocupacio_activitat/consorci/index.html

Subvencions del Servei d'Ocupació Català

El Servei d'Ocupació de Catalunya (SOC) és l'instrument que el Govern de la Generalitat de Catalunya posa a l'abast dels treballadors, treballadores i empreses catalanes per tal de contribuir a assolir la cohesió territorial, social i el progrés general del nostre país.

Té dos grans objectius:

- Aconseguir el màxim d'ocupació a Catalunya
- Contribuir a la competitivitat empresarial amb l'orientació professional i la formació continuada

L'aplicatiu Gestió Integrada d'Accions (GIA) és l'eina que permet gestionar les sol·licituds de subvenció per als següents programes organitzats en les matèries següents:

1.- Orientació professional

L'orientació professional ajuda a les persones a determinar les seves capacitats i interessos laborals, a adoptar decisions respecte a la seva formació i ocupació, alhora que ajuda a definir el seu aprenentatge i la seva trajectòria individual, millorant les seves competències professionals i personals.

L'orientació professional està adreçada a persones aturades inscrites en el Servei d'Ocupació de Catalunya. Per accedir a aquest servei s'ha d'adreçar a la seva oficina

del SOC, on orientadors l'acompanyaran en el seu procés de recerca de feina i, si cal, l'adreçaran al centre més adequat d'acord amb les seves necessitats.

- EPMIL. Entrevistes en profunditat per a la millora de la Intermediació laboral.
- IPI. Itineraris Personals d'Inserció

2.- Qualificació Professional

2.1.- Formació Professional Ocupacional

Els cursos de formació professional ocupacional estan adreçats a treballadors/res en actiu o situació d'atur; són programes formatius teòrico-pràctics que tenen per finalitat millorar la qualificació professional i/o la capacitat d'inserció o reinserció laboral mitjançant l'assoliment i el perfeccionament de les competències professionals dels treballadors/res.

Es caracteritzen per tenir una oferta formativa molt àmplia d'especialitats en tots els sectors econòmics, la possibilitat de realitzar pràctiques en empreses i, en alguns casos, realitzar estades de perfeccionament a l'estranger.

- CIFO. Centres d'Innovació i Formació Ocupacional
- Aturats – FIP. Accions del Catàleg de Qualificacions Professionals de Catalunya.
- Aturats – CC. Accions amb compromís de contractació.
- Aturats – FSE. Accions adreçades a noves qualificacions
- Reciclatge – CF. Accions de noves qualificacions amb centres de formació.
- Reciclatge – Empreses. Accions de noves qualificacions amb empreses.
- PGS. Programes de Garantia Social.

2.2.- Formació i treball

Les escoles taller (ET), les cases d'ofici (CO) i els tallers d'ocupació (TO) són programes públics d'ocupació que tenen com a finalitat donar formació i treball a persones aturades, mentre participen en un projecte d'utilitat pública o d'interès general, i facilitar la seva incorporació al mercat laboral.

Els projectes d'UPD estan relacionats amb els projectes ET, CO,TO. Són projectes d'estudi que analitzen les potencialitats i fan la prospecció de l'ocupació al territori.

- CO. Cases d'Ofici.
- ET. Escoles Taller.
- TO. Tallers d'Ocupació.
- UPD. Unitats de Promoció i Desenvolupament.

3.- Programes per al Foment de la Igualtat d'Oportunitats.

Aquests programes tenen com a objectiu millorar l'ocupabilitat dels treballador/es mitjançant mesures ocupacionals específiques i/o l'articulació d'itineraris individualitzats d'inserció sociolaboral que combinen formació, orientació, motivació, tutoria, acompanyament a la inserció...

- FIO-HD. Programa per al Foment d'Igualtat d'Oportunitats Home-Dona en el mercat de treball.
- PEMO. Programes Experimentals en Matèria d'Ocupació.
- ICED. Programa d'Inserció Sociolaboral de Col·lectius amb Especials Dificultats.
- PIRMI. Renda Mínima d'Inserció.
- PI. Programa d'Inseridors.
- FCD. Foment de Contractació de Treballadors amb Discapacitat.

4. Promoció de l'Ocupació.

El Servei d'Ocupació de Catalunya, seguint la línia exposada a la normativa comunitària de descentralització de les polítiques actives d'ocupació i de participació de les institucions locals i dels agents socioeconòmics, fomenta estratègies i eines per a la millora del desenvolupament i creació d'ocupació en l'àmbit local.

- PTO. Pactes territorials per a l'ocupació.
- PLOC. Plans d'ocupació.
- AODL. Agents d'Ocupació i Desenvolupament Local.
- NJ. Nous Jaciments d'ocupació
- ECPL. Estudis i Campanyes per a la Promoció Local.
- ELIO. Empreses Qualificades (I+O).

Per més informació: <http://www.oficinatreball.net/>

Panorama Formatiu

ConSORCIS Territorials

El SOC ha iniciat un procés d'estructuració basat en reforçar l'eficiència del sistema ocupacional en base als principis de desconcentració i descentralització. Aquest procés segueix la línia exposada a la normativa comunitària de descentralització de les polítiques actives d'ocupació i de participació de les institucions locals i dels agents socioeconòmics, en aplicació del principi de participació descendent, definit a l'Estratègia Europea d'Ocupació (EEO).

Aquest procés persegueix, alhora, aconseguir la racionalització, simplificació, eficàcia i eficiència de les actuacions adreçades a la inserció laboral en un sistema d'itineraris personalitzats i un major increment de la competitivitat en l'economia per l'acció professionalitzadora.

El consorci és la fórmula organitzativa escollida per a la descentralització de les polítiques actives d'ocupació (PAO) en el territori. El consorci respon als principis de cooperació, dimensió territorial i seguretat jurídica i permetrà una major eficàcia en els processos d'inserció laboral i un augment de la competitivitat de l'economia catalana.

Els consorcis estaran formats per les entitats cooperadores que ho desitgin (entitats locals, organitzacions sindicals i empresarials més representatives i la Generalitat de Catalunya).

Entre d'altres funcions, planifiquen, programen, gestionen, avaluen i aproven la programació de totes les polítiques actives d'ocupació que s'executen en l'àmbit territorial del consorci, en aplicació del principi de descentralització d'aquestes polítiques i en el marc de la planificació global que té encomanat el SOC.

Flexibilització de l'oferta dels ensenyaments de formació professional.

Real Decret 240/2005, de 8 de novembre, pel qual s'estableixen diverses mesures flexibilitzadores de l'oferta dels ensenyaments de formació professional específica.

El Decret estableix un conjunt de mesures flexibilitzadores de l'oferta dels ensenyaments de formació professional específica amb l'objectiu de millorar la formació al llarg de la vida, possibilitar l'adaptació a les situacions personals i professionals dels alumnes i millorar l'oferta i la qualitat de l'educació.

Les mesures són les següents:

a) Possibilitat de cursar una part del cicle formatiu per tal d'ajustar-se a les necessitats de treballadors en actiu, o de persones que ja disposen de formació professional inicial i volen completar la seva formació per assolir un perfil professional més polivalent.

b) La distribució temporal extraordinària del cicle formatiu de manera diferent a l'establerta amb caràcter ordinari, en un o en dos cursos acadèmics, amb la finalitat de facilitar l'accés a la formació de les persones amb disponibilitats horàries que no s'ajusten a la distribució ordinària dels cicles formatius. També s'ofereix la distribució conjunta del cicle formatiu, és a dir, la combinació de dos cicles formatius afins, bé sigui de tots o de part dels seus crèdits, amb la finalitat d'oferir una formació polivalent que incrementi i potenciï les expectatives d'inserció i promoció laboral la qual, sovint, permet que l'alumnat obtingui dues titulacions amb estalvi de temps.

c) La matrícula parcial de crèdits de cicles formatius mitjançant l'oferta de les places vacants un cop finalitzat el procés ordinari de matrícula, o bé mitjançant l'oferta específica de cicles formatius per matrícula parcial.

d) Les col·laboracions per impartir crèdits en entorns laborals. Hi ha empreses i institucions que poden col·laborar a impartir alguns cicles formatius per als quals difícilment els centres docents poden disposar, en el seu recinte, dels espais, les instal·lacions i els productes que podríem considerar òptims.

e) Les ofertes de cicles formatius a col·lectius singulars per atendre les necessitats d'inserció o de reinserció laboral, promoció, reciclatge o adaptació professional, o les derivades dels alumnes amb més dificultats, amb risc d'exclusió social i/o amb discapacitats.

El desplegament d'aquestes ofertes ha de respondre als criteris de flexibilitat en la seva organització, d'adaptació a les persones destinatàries i d'ajust de la seva durada i horaris a les necessitats a satisfer.

Els requisits acadèmics són els establerts amb caràcter general per accedir als ensenyaments de formació professional.

L'inici de l'expedient per implantar les mesures flexibilitzadores es fa, en el cas de centres de titularitat del Departament d'Educació, mitjançant sol·licitud de la direcció del centre, o bé a iniciativa de la Direcció General de Formació Professional i Educació Permanent. Els agents socials, els agents econòmics, l'Administració local, les cambres de Comerç, Indústria i Navegació, col·lectius professionals, i qualsevol altre departament de la Generalitat, poden proposar al Departament d'Educació que

implanti, en centres de la seva titularitat, les ofertes formatives que es preveuen en el Decret. En cas de centres públics de titularitat altra que el Departament d'Educació, i de centres privats, mitjançant sol·licitud del seu titular.

Al mateix temps el Departament d'Educació de la Generalitat de Catalunya ha anunciat que s'estan posant en marxa "una sèrie de mesures per facilitar l'accés de nous col·lectius a la formació professional i per compaginar treball amb estudis, com ara la matrícula per crèdits, l'establiment d'horaris compatibles amb l'activitat laboral, l'oferta parcial de cicles formatius, l'oferta de formació a col·lectius singulars i la Formació Professional a distància".

Paral·lelament a la flexibilització, el Departament d'Educació ha adoptat una sèrie de mesures per potenciar la Formació Professional, entre les quals es destaquen les següents "la creació d'un total de 12 centres integrals de Formació Professional (dos dels quals es posaran en funcionament el proper curs); l'establiment de convenis amb empreses i altres entitats per oferir i millorar la formació professional en sectors o entorns amb necessitats de qualificació important; la realització de pràctiques en empreses o institucions d'altres països; l'acreditació de competències professionals per a treballadors amb experiència però sense títol, i l'establiment de correspondències entre cicles formatius de Grau superior i els estudis universitaris de primer cicle".

Qüestions clau sobre formació*

Actualment es diu molt que la formació és un instrument bàsic de la política de recursos humans de les organitzacions i que aquesta ho és en el conjunt de polítiques.

Especialment avui, quan les necessitats de modernitzar les organitzacions, de fer-les més competitives i d'oferir un millor servei són les prioritàries, no podem enganyar-nos creient que són les màquines i no les persones que poden fer-nos tirar endavant. Aquesta responsabilitat més gran dipositada en les persones ha significat també un repte per a la formació, que ha de ser capaç de donar-li resposta. Certament, la formació s'ha tornat més complexa, ja que un departament de formació avui ja no és responsable només d'organitzar uns cursos sinó que ha de fer una bona gestió per afavorir un servei que ajudi a millorar l'organització.

La formació no és un tema nou, només cal pensar en la figura de l'aprenent. De fet, probablement sempre hi ha hagut formació en les organitzacions, perquè sempre hi ha hagut un saber que calia transmetre a les noves generacions. Aquest era l'objectiu tradicional de la formació, que es caracteritzava per l'aprenentatge d'unes habilitats que podien ser sempre les mateixes perquè també era sempre igual la feina, una generació darrera l'altra. Això ara ja no és així, i fins i tot una mateixa persona al llarg de la seva carrera professional haurà de reciclar-se més d'una vegada, perquè ara les funcions i les tasques canvien ràpidament, i per tant la formació dels professionals també s'hi ha d'adaptar.

Definició de formació: procés formalitzat d'aprenentatge que té com a objectiu facilitar canvis individuals i organitzacionals congruents amb l'estratègia de l'organització.

En primer lloc, diem que la formació és un procés formalitzat. És important evitar la visió de la formació com un fet puntual (un curs per exemple) ja que la formació comença molt abans, en definir els objectius, i acaba molt més tard, amb la posada en pràctica del que s'ha après. És un procés també en el sentit que l'aprenentatge no funciona mitjançant canvis sobtats sinó amb les necessàries crisis i solucions davant de moltes petites qüestions. Finalment, diem que és formalitzat perquè aquí ens referirem als plans explícits de formació, la qual cosa no vol dir que tota la formació sigui aquesta, ja que els sistemes informals són molt importants (aprenentatge per l'experiència, per imitació, per formació autodidacta, etc.).

Parlem d'aprenentatge i no d'ensenyament perquè hem de ser conscients que en la formació de persones adultes no podem ensenyar res que no vulgui ser après.

L'objectiu realista és facilitar un ambient favorable a l'aprenentatge i no pretendre forçar l'adquisició d'uns coneixements per molt importants que siguin. En una situació òptima les motivacions dels alumnes i els objectius de l'organització poden ser prou coincidents.

Finalment, l'objectiu de la formació és un canvi, la qual cosa ens ha de fer dubtar del valor formatiu de moltes accions formatives de les quals les persones surten sense

* Recull de la documentació: Lluís Casado, Qüestions clau sobre formació, Escola d'Administració Pública de Catalunya.

haver modificat la percepció dels seus problemes ni el seu ventall real de recursos per afrontar-los.

La formació no és la solució sinó una més de les polítiques d'una organització que pot ajudar eficaçment a solucionar problemes.

La formació com a instrument de millora de les capacitats de les persones en funció dels objectius a assolir ha d'operar en tres àmbits:

- Ajudar a la integració dels nous membres en l'organització.
- Ajudar a millorar els resultats de les seves funcions actuals.
- Preparar els membres de l'organització per als canvis futurs

No és fàcil identificar l'usuari d'un servei de formació perquè en realitat n'hi ha més d'un. Un primer usuari són els responsables de prendre les decisions estratègiques, habitualment els directors generals.

Però hi ha un segon nivell d'usuaris que són els comandaments que demanen les accions formatives que necessiten per al seu equip. Òbviament, aquests encàrrecs s'inscriuen dintre dels objectius estratègics, però des del punt de vista de la formació aquests comandaments són un referent directe.

Existeix un tercer grup d'usuaris que són els destinataris directes dels programes (alumnes), que alhora que usuaris presenten unes necessitats específiques.

Una de les funcions fonamentals d'un servei de formació, és, per tant, donar resposta tècnica als diferents usuaris amb el disseny de plans que els tinguin en compte en termes de clients, és a dir, amb un objectiu de qualitat en la prestació del servei. Per això, un sistema de formació és fonamentalment un compromís de cooperació entre diferents agents. I, per això, també és una funció fonamental del responsable de formació gestionar aquest sistema de demandes, que no són sempre coincidents.

S'ha de fer formació quan sigui necessària, és a dir, quan observem una mancança que pugui tenir resposta formativa. Fer formació perquè sí no implica només malgastar uns recursos escassos sinó que pot tenir efectes contraproductius per obrir als alumnes unes perspectives que es frustraran en la pràctica professional del dia a dia.

Moments típics que reclamen formació:

El moment d'incorporar-se a l'organització: per dos motius bàsics, primer, perquè en molts casos la formació prèvia (acadèmica) no és suficient, i segon, perquè col·labora a facilitar el procés d'integració en l'organització (coneixement d'objectius, cultura, processos de treball, etc.). És l'anomenada formació inicial.

Quan s'identifiquen processos o tasques que poden millorar-se: La formació inicial té uns objectius específics i limitats i en qualsevol cas els seus efectes no són eterns, per tant sovint identificarem determinats col·lectius o funcions que poden millorar-se amb l'ajut de la formació. És l'anomenada formació permanent, que habitualment es qualifica de reciclatge quan implica un cert grau d'actualització en els coneixements o habilitats.

Quan l'organització viu un procés de canvi, ja sigui parcial afectant poques persones (cas de la formació per a la promoció o mobilitat interna) o general, en situacions de canvi estratègic, en les quals la formació de comandaments com a professionals que

ocupen rols impulsors del canvi és fonamental. Cal dir que la formació no és només un bon instrument de suport al canvi sinó que en si mateixa és una eina privilegiada per a impulsar-lo

Totes aquestes situacions de formació tenen objectius diferents i per tant demanen metodologies també específiques.

Saber, saber fer, saber ser. Un pla de formació ha de considerar aquests tres tipus de «saber», encara que segons l'objectiu posarem més èmfasi en l'un o en l'altre.

Entendrem per planificació la fase prèvia al disseny d'un programa d'activitats; segons com es faci aquesta planificació facilitarà l'èxit d'aquest o, al contrari, el dificultarà d'entrada.

«si no sabem on volem anar, segur que arribarem a un altre lloc», que traduïda al nostre terreny significa que si no tenim política de formació difícilment farem formació.

La primera pregunta que cal fer-se és, per tant, per què farem formació? Si la resposta és confusa, contradictòria, purament formal, o no és coneguda per tothom, tot el que fem després estarà a l'aire, i qualsevol cosa podrà ensorrar el projecte.

Tenir una política de formació vol dir definir uns objectius estratègics de formació, coherents amb els objectius generals.

Els objectius en formació han d'expressar de manera sintètica els comportaments global (funcions) i específic (tasques) que els alumnes han de poder exercir a la fi de la formació.

Els objectius han d'estar redactats de forma que puguem saber si s'han assolit i és important que en la seva definició hi participin els responsables jeràrquics dels col·lectius per garantir l'adequació a les necessitats.

L'avaluació es farà en relació als objectius formatius operativitzats, amb l'afegit de les condicions i criteris d'avaluació, que s'anomenen objectius pedagògics, informació que va adreçada als alumnes.

Un cop s'han acabat les activitats formatives comença el moment de la veritat, en què hem de verificar quins efectes ha tingut la formació en la pràctica dels professionals formats. És per això que l'acció formativa postactivitat és intrínsecament avaluativa.

La formació per la formació no només no té sentit sinó que pot arribar a ser contraproductiu, més enllà d'alguns beneficis immediats o personals que es diluiran en poc temps.

La formació té sentit si aporta alguna cosa a la millora de l'organització mitjançant la capacitació de les persones.

Això vol dir que un curs no té èxit fins que no avaluem els seus efectes, per més que l'avaluació pedagògica sigui excel·lent: un mal curs és un fracàs, un bon curs és només una esperança d'èxit.

Hi ha dues avaluacions diferents que cal fer. La primera, que podem anomenar de transferència, ens donarà informació sobre la posada en pràctica dels aprenentatges, és a dir, si els formats utilitzen els coneixements i habilitats apresos i mostren noves actituds. La segona ens mesurarà l'efecte que tenen aquests canvis en els resultats efectius.

Ens podem trobar, per tant, en tres situacions:

Malgrat haver-se produït aprenentatge, aquest es perd quan se surt de l'aula. Això ens ha de fer revisar el disseny del programa (objectius mal triats, problema actitudinal encobert) o bé analitzar quines dificultats posa l'organització per a l'aplicació (que ja no és responsabilitat exclusiva del servei de formació).

Hem verificat la transferència al lloc de treball, però no hi ha millores apreciables en els resultats de gestió, cosa que ens pot indicar o bé que no hem triat bé els indicadors i estem mesurant paràmetres poc sensibles als efectes formatius, o bé que s'han modificat altres variables organitzacionals que anul·len els efectes de la formació.

Es verifica que tant la transferència com la millora dels resultats són els esperats, amb la qual cosa podem ja celebrar l'èxit del programa i tornar a començar.

Els quatre elements bàsics són:

Coherència: el sistema de formació ha de ser congruent amb l'estratègia organitzacional i ha de tenir molt clar el seu caràcter d'unitat de servei, i la seva integració en la gestió global de l'organització. Com a unitat de servei integrada, la flexibilitat i la interacció són els seus valors prioritaris.

Professionalitat: fa uns anys, circulava per les organitzacions aquell desafortunat comentari de «qui no serveix per fer que es dediqui a ensenyar». Això no ha estat cert mai, però avui menys que mai. Els professionals de la formació han de saber i saber fer moltes coses i a més amb una actitud clara vers la innovació (el risc), pensar en termes de futur i de servei i tot això amb molt de rigor. No és suficient ser un bon tècnic i saber pedagogia i psicologia o conèixer metodologies docents. Cal saber teoria de l'organització, tècniques d'investigació social, gestió pressupostària, tècniques de negociació, etc. I si es tracta del cap de formació, per descomptat, cal exigir-li el mateix que a qualsevol altre cap com a responsable del seu equip.

Gestió: un sistema de formació és en part un gabinet tecnicopedagògic, però també una unitat operativa que ha de gestionar-se com qualsevol altre. Potser els professionals de la formació tenen un avantatge pel fet de tenir més integrat el concepte d'avaluació, però cal recordar que aquesta s'ha d'aplicar també al propi sistema formatiu, dintre de la concepció del departament de formació com a un més de l'organització amb la seva part de contribució al resultat final.

Cooperació: la interacció i col·laboració amb la resta de l'organització no és només desitjable, és imprescindible per a la formació, i, per tant, si aquesta visió no és compartida també per les altres unitats entenent que la formació és també responsabilitat pròpia, és molt difícil tirar endavant un pla formatiu efectiu.

Recomanacions Finals

Aquestes recomanacions finals són conjuntes per els dos estudis realitzats "L'Oferta Formativa al Ripollès" i "Les Necessitats Formatives al Ripollès", dins l'actuació Formació al Llarg de la Vida, del Pacte Territorial per a l'Ocupació de les Comarques de Girona.

- Crear un debat sobre la formació, establir les relacions necessàries entre les diferents entitats, agents econòmics i socials, amb l'objectiu d'afavorir la col·laboració entre el món formatiu i les empreses. Aquesta col·laboració també ha de permetre la coordinació entre les entitats que organitzen formació i/o jornades empresarials, amb l'objectiu de rendibilitzar al màxim els recursos econòmics que arriben al Ripollès.
- Disposar d'una base de dades, actualitzada, de totes les empreses de la comarca, que inclogui tots els sectors empresarials, totes les formes jurídiques, inclòs l'empresari individual. Aquesta ha de servir per establir un mecanisme de comunicació constant entre empreses, agents econòmics i socials de la comarca, i tenir de primera mà les necessitats formatives de les empreses i dels sectors empresarials.
- Programar jornades i cursos de formació amb horaris adequats, segons el públic a qui s'adreça. Especificar clarament els objectius i continguts. Obtenir recursos econòmics o finançament per poder reduir al màxim el preu de les accions formatives, i que això comporti un cost reduït per l'empresa.
- Portar a terme un programa de sensibilització, dirigit a les empreses, sobre els beneficis de la planificació i realització de Formació Contínua, com a factor estratègic de les polítiques i estratègies de les empreses, amb la finalitat de millorar la competitivitat d'aquestes.
- Programa de sensibilització als joves sobre les característiques i sortides de la Formació Professional i sensibilitzar a diferents col·lectius de la població, sobre la formació contínua al llarg de la vida.
- Donar a conèixer les línies de subvenció de formació empresarial i més concretament el Nou Model de Finançament de la Formació Contínua de

la “Fundación Tripartita para la Formación en el Empleo”. Facilitar des d'alguna de les entitats comarcals un servei d'assessorament d'aplicació d'aquesta línia de subvenció.

- Fer arribar als màxim responsables polítics comarcals les necessitats formatives dels sectors empresarials, i que demanin a les autoritats educatives la necessitat d'una major flexibilitat en l'oferta formativa reglada.

Donar resposta a les necessitats formatives més rellevants:

- Formació amb Oficis (Mecànics Industrials, Mecànics d'Automoció, Paletes, Fusters, ...).
 - Formació Sanitària i de Serveis Socials.
 - Formació Dependents en Comerç
 - Formació Hostaleria i Turisme
- Proposta de creació d'una Escola Taller d'àmbit comarcal, en lloc de ser d'àmbit local com existeix actualment, i haver de competir per trobar els alumnes. Això comportaria la utilització més efectiva dels recursos.
 - Establir convenis de col·laboració amb proveïdors de formació e-learning i poder fer una oferta amplia i de qualitat d'aquest tipus de formació. Donar a conèixer els beneficis i avantatges de la modalitat e-learning.

Annex I. Plantilla Guio Entrevista Oferta Formativa
--

Nom comercial			
CIF / NIF		Nº. Treb. Int.	
Responsable legal			
Persona de Contacte		Càrrec	
Adreça			
Població / C.P.			
Telèfon		Fax	
Correu electrònic			
Pàgina WEB			
Activitat principal		ISO	

Instal·lacions i RRHH que disposeu:

--

Especialitat de formació que impartiu i tipus (reglada, no reglada, ocupacional i continua):

--

En el cas de Formació per Empreses, tramiteu Subvencions (tràmits i tipus)

--

Mitjans que utilitzeu per publicitar la formació:

--

Realitzeu Formació Interna / Tipus / On us dirigiu a realitzar aquesta formació

--

Altres observacions

--

Fonts de Coneixement Utilitzats

Publicacions

- “Competitivitat, innovació i formació a les comarques gironines”. Departament d'Estudis de Pimec-Sefes. Any 2004.
- Real Decret 240/2005, de 8 de novembre, pel qual s'estableixen diverses mesures flexibilitzadores de l'oferta dels ensenyaments de formació professional específica.
- “Qüestions clau sobre formació”, Lluís Casado. Escola d'Administració Pública de Catalunya.

Fonts on-line

- La guia comercial de les comarques Gironines: www.gironacomercial.info
- Fundación Tripartita para la Formación en el Empleo: www.fundaciontripartita.org
- Generalitat de Catalunya: www.gencat.net/treballiindustria/

Principals contactes

- Sra. Núria Serra, Consorci Ripollès Desenvolupament
- Responsables de 27 escoles, entitats, associacions i empreses de formació del Ripollès